



Ecoline
International

ПРОЕКТ УСТОЙЧИВОГО РАЗВИТИЯ Г. ДУШАНБЕ

Рамочный документ по экологическому и
социальному управлению (РДСЭУ) и
оценка социально-экологического
воздействия (ОСЭВ) для системы сбора и
проекта расширения муниципального
полигона ТБО г. Душанбе

СХЕМА ПЕРЕСЕЛЕНИЯ

Контракт No: TJ-SUE SMART CITY-410935-CS-CQS

Сентябрь 2025 г.

ПРОЕКТ УСТОЙЧИВОГО РАЗВИТИЯ Г. ДУШАНБЕ

Рамочный документ по экологическому и социальному управлению (РДСЭУ) и оценка социально-экологического воздействия (ОСЭВ) для системы сбора и проекта расширения муниципального полигона ТБО г. Душанбе

СХЕМА ПЕРЕСЕЛЕНИЯ

Контракт No: TJ-SUE SMART CITY-410935-CS-CQS

Подготовлен:

ООО «Эколайн Интернешнл»
(София, Болгария)



Директор:
Др. Майя Гачечиладзе-Божеску

Моб. тел: +380951100727 /
+ 359876 63 0522,
Эл. почта: mgachechiladze@ecoline-int.org

В сотрудничестве с

ОО «Пешсаф»
(Гиссор, Таджикистан)



Директор:
Шукуров Руслан

Моб. тел: + 992 778888752

Эл. почта: office@flagman.tj

Подготовлено для:

ГУП «Умный город» Исполнительного органа государственной
власти г. Душанбе

© ООО «Эколайн Интернешнл», 2025
Все права защищены.

Любое использование полного текста или любой его части требует указания документа как источника.

ПОДРОБНОСТИ ПОДГОТОВКИ И ВЫПУСКА ДОКУМЕНТОВ:

Версия	Дата выпуска	Описание
1	5 мая 2025 г.	Проект отчета для рассмотрения Заказчиком (ГУП «Умный город») и Всемирным банком
2	27 мая 2025 г.	Проект отчёта, доработанный по замечаниям Заказчика
3	24 июня 2025 г.	Окончательный проект отчёта, доработанный по замечаниям Заказчика и Всемирного банка
4	21 июля 2025 г.	Окончательный проект отчёта, доработанный по дополнительным замечаниям Заказчика
5	8 сентября 2025 г.	Окончательный проект отчета, доработанный по дополнительным замечаниям Всемирного банка

СПИСОК СОКРАЩЕНИЙ

ВБ	Всемирный банк
ГРП	Группа реализации проекта
ГУП	Государственное унитарное предприятие
ДЗП	Домохозяйства, затронутые проектом
ДЭУ	Дорожно-эксплуатационное управление
ЖЭУ	Жилищно-эксплуатационное управление
ИСУ ТБО	Интегрированная система управления твердыми бытовыми отходами
ЛЗП	Лица, затронутые проектом
ПВЗС	План взаимодействия с заинтересованными сторонами
ПДП	План действий по переселению
ПМВСС	План мероприятий по восстановлению средств к существованию
ПУРГД	Проект «Устойчивое развитие города Душанбе»
РДСЭУ	Рамочный документ по социально-экологическому управлению
РТ	Республика Таджикистан
СЗЗ	Санитарно-защитная зона
СОУМ	Сбор отходов «Умного города»
СП	Схема переселения
СЭС	Социально-экологические стандарты (Всемирного банка)
ТБО	Твердые бытовые отходы
ТЭО	Технико-экономическое обоснование
УРМ	Установки по рекуперации материалов
УТО	Управление твердыми отходами
ЭиС или СиЭ	Экологический и социальный / социальный и экологический

ГЛОССАРИЙ

Вынужденное переселение	<p>Воздействие, вызванное приобретением земли для нужд Проекта или ограничениями доступа к земле и природным ресурсам. Вынужденное переселение подразумевает как физическое перемещение (переезд или утрату населением своего жилья), так и экономическое перемещение (потерю населением имущества или ресурсов и/или доступа к имуществу или ресурсам, что влечет за собой потерю источников получения дохода или средств к существованию).</p> <p>Переселение считается вынужденным, когда затрагиваемые проектом лица или сообщества не имеют права отказать в приобретении земель или в наложении ограничений на использование земель, влекущих за собой их перемещение (например, в случае законного отчуждения или установления ограничений на землепользование на основании права государства отчуждать частную собственность или после безрезультатных переговоров о добровольной передаче земельного участка, дающих покупателю право прибегнуть к отчуждению).</p>
Лицо, затронутое проектом (ЛЗП)	Физическое или юридическое лицо, подвергающееся физическому перемещению или экономическому вытеснению.
Дата отсечения	Дата, до наступления которой жители/землепользователи, занимающие или использующие земельные участки в районе реализации Проекта, имеют право на получение статуса ЛЗП. Иными словами, это предельный срок действия права на получение компенсации.
Компенсация	Плата в денежной или натуральной форме за имущество, приобретаемое для нужд Проекта, или затрагиваемое Проектом, по стоимости замещения. Обычно подразумевается, что речь идет обо всех формах компенсации, включая предоставление нового земельного участка и жилья взамен утраченного. Для большей ясности, термин «компенсация» должен использоваться только тогда, когда речь идет об утрате имущества. Она не включает пособия, выплачиваемые или предоставляемые за различные неудобства, не имеющие непосредственного отношения к утрате имущества или уязвимости затронутых проектом лиц, а также не включает средства или мероприятия, выделенные или предусмотренные для восстановления источников средств к существованию.
Стоимость замещения или «восстановительная стоимость»	Метод оценки, обеспечивающий выплату компенсации, достаточной для замещения имущества, плюс необходимые операционные издержки, связанные с замещением имущества. Операционные издержки включают административные сборы, сборы за регистрацию или оформление прав собственности, обоснованные расходы на переезд и любые аналогичные расходы, которые вынуждены нести затронутые лица. При наличии функционирующего рынка восстановительная стоимость является рыночной стоимостью, которая определяется по результатам оценки недвижимости, проведенной независимым и компетентным оценщиком, плюс операционные издержки. В отсутствие функционирующего рынка восстановительная стоимость может определяться альтернативными способами – например, путем расчета стоимости продукции, произведенной с помощью земельного участка или производственных активов, или неамортизированной стоимости замещающих материалов и рабочей силы, используемых для строительства сооружений или иных объектов недвижимости, плюс операционные издержки. В любом случае, если физическое перемещение приводит к потере крова, восстановительная стоимость должна быть, по меньшей мере, достаточной для покупки или строительства жилья, соответствующего минимально приемлемым местным стандартам качества и безопасности. В целях обеспечения выплаты компенсации по восстановительной стоимости предполагаемые компенсационные тарифы, возможно, потребуется

	скорректировать, если в районах реализации проекта наблюдается высокий уровень инфляции или выплата компенсации происходит намного позже расчета компенсационных тарифов.
Пособие / помощь	Денежные средства, выплачиваемые для возмещения затрат и расходов, связанных с переселением, помимо тех, которые выплачиваются за утраченное имущество (что и отличает их от 'компенсации'). Например, "денежная помощь на переезд" или "денежная помощь на транспортировку имущества" может быть выплачена ЛЗП, которые вынуждены будут переселиться в другое место в результате приобретения земли для нужд Проекта.
Причитающаяся компенсация и помощь / льготы	Комплекс мер, включая компенсацию в денежной или натуральной форме, меры по восстановлению уровня жизни, помощь по переезду, меры по замещению источников дохода и помощь в процессе переселения, которые предусмотрены для ЛЗП в зависимости от характера понесенных ими потерь для восстановления их экономического и социального положения.
Механизм подачи и рассмотрения жалоб	Процесс, предусмотренный в соответствии с требованиями национального законодательства и Всемирного банка, местными нормативными актами или решениями административных органов для того, чтобы владельцы имущества и другие ЛЗП могли добиться удовлетворяющего их решения вопросов, связанных с отчуждением имущества, получением компенсации и другими аспектами переселения.
Домохозяйство	Все лица, проживающие вместе и образующие единую социальную ячейку. Список домохозяйств формируется путем проведения переписи, являющейся инструментом их регистрации и признания их законного права на получение компенсации, поддержки и помощи в рамках Проекта.
Источники средств к существованию	Полный спектр средств, используемых отдельными лицами, семьями и общинами для получения средств к существованию, включая заработную плату, получаемую по месту работы; денежные доходы от предпринимательской деятельности или продажи выращенной продукции, товаров, ремесленных изделий или услуг; доход от аренды земли или помещений; доход от занятий растениеводством или животноводством, долю от собранного урожая или произведенной продукции животноводства; самостоятельно произведенные товары или выращенную продукцию, используемую для обмена или бартера; товары и продукцию для собственного потребления; продукты питания, материалы, топливо и товары для личного или семейного потребления или доходы от использования природных и общественных ресурсов; пенсии и другие выплаты, получаемые от государства.
Восстановление источников средств к существованию	Конкретные виды помощи или мероприятия, направленные на поддержку усилий ЛЗП в процессе восстановления их хозяйственного уклада до тех уровней, которые имели место до начала Проекта. Предпочтительно, чтобы компенсация и помощь по восстановлению источников средств к существованию рассматривались отдельно. Меры по восстановлению источников средств к существованию обычно включают разные виды денежной и другой помощи, а также вспомогательные мероприятия, такие как обучение, помощь по развитию сельскохозяйственной или предпринимательской деятельности.
Незащищенные или уязвимые лица или группы	Те, которые с большей долей вероятности могут пострадать от воздействий проекта и / или столкнуться с большими ограничениями, чем другие, в отношении их возможности пользоваться выгодами проекта. Также более вероятно, что такое лицо или группа будут исключены из процесса основных консультаций или не в состоянии в полной мере участвовать в них, поэтому им могут потребоваться специальные меры и / или содействие. При этом необходимо учитывать возрастные факторы (это относится как к пожилым людям, так и к несовершеннолетним), включая случаи, когда такие лица могут быть разлучены со своими семьями, сообществами или другими лицами, от которых они зависят.

Домохозяйство, находящееся в уязвимом положении	Домохозяйство, которое может в большей степени, чем другие, пострадать или подвергнуться риску еще большей социальной маргинализации в результате переселения, например, домохозяйство, живущее за чертой бедности; домохозяйства, возглавляемые женщинами и имеющие менее двух взрослых получателей дохода; большие домохозяйства с четырьмя и более детьми, не достигшими 18 лет; домохозяйство, в составе которого есть люди с инвалидностью; одинокие пожилые люди.
Легализуемые ЛЗП	ЛЗП, не обладающие официально оформленным правом собственности или иным правом владения или пользования подлежащей отчуждению землей и/или находящимся на ней жильем/имуществом, но имеющие законные основания для получения этого права в соответствии с законом (включая традиционные и закрепленные обычаями права, признаваемые национальным законодательством).
Нелегализуемые ЛЗП	ЛЗП, не имеющее законного права владеть или претендовать на подлежащую отчуждению землю и находящееся на ней имущество, которые они занимают и используют.

СОДЕРЖАНИЕ

1	ВВЕДЕНИЕ	8
1.1	Предыстория.....	8
1.2	Обоснование для разработки Схемы переселения.....	9
1.3	Цели Схемы переселения.....	10
1.4	Ассоциированные объекты и виды деятельности	10
2	НОРМАТИВНО-ПРАВОВЫЕ РАМКИ И АНАЛИЗ РАСХОЖДЕНИЙ МЕЖДУ НОРМАТИВНО-ПРАВОВЫМИ АКТАМИ РЕСПУБЛИКИ ТАДЖИКИСТАН И ТРЕБОВАНИЯМИ ВБ КАСАТЕЛЬНО ПЕРЕСЕЛЕНИЯ И ПРЕДЛАГАЕМЫЕ МЕРОПРИЯТИЯ ПО УСТРАНЕНИЮ РАСХОЖДЕНИЙ	10
2.1	Национальное законодательство	11
2.2	Требования ВБ.....	12
2.3	Сравнение национального законодательства и требований / политик ВБ в области вынужденного переселения.....	13
3	Потенциальные воздействия и риски: физическое перемещение	19
3.1	Компонент 1 - модернизация сбора ТБО в г. Душанбе.....	19
3.2	Компонент 2 – расширение полигона	19
4	Потенциальные воздействия и риски: экономическое вытеснение.....	21
4.1	Компонент 1- модернизация сбора ТБО в г. Душанбе.....	21
4.2	Компонент 2 – расширение полигона	25
5	СТРАТЕГИЯ ПРЕДОСТАВЛЕНИЯ КОМПЕНСАЦИЙ И ВОССТАНОВЛЕНИЯ СРЕДСТВ К СУЩЕСТВОВАНИЮ	29
5.1	Ключевые принципы.....	29
5.2	Право на получение компенсации и дата отсечения.....	30
6	ПРЕДВАРИТЕЛЬНАЯ МАТРИЦА ПРИЧИТАЮЩИХСЯ ВИДОВ КОМПЕНСАЦИИ И ПОМОЩИ.....	31
7	КОНСУЛЬТАЦИИ С ЗАИНТЕРЕСОВАННЫМИ СТОРОНАМИ.....	41
7.1	Консультации, обеспечившие информацию для подготовки Схемы переселения..	41
7.2	Обнародование информации и консультации в рамках разработки Схемы переселения	41
7.3	Консультации в рамках реализации Схемы переселения, разработки и реализации ПДП / ПМВСС	41
8	Механизм подачи и рассмотрения жалоб	43
9	МЕХАНИЗМЫ РЕАЛИЗАЦИИ И БЮДЖЕТ	44
9.1	Этапы подготовки ПДП и ПМВСС и роли и обязанности основных участников.....	44
9.2	Формирование необходимого потенциала для выполнения Схемы переселения, ПДП и ПМВСС	46
9.3	Бюджет	46
10	Мониторинг и отчетность	47
10.1	Внутренний мониторинг со стороны ГРП	47
10.2	Мониторинг Проекта со стороны ВБ.....	48
10.3	Независимый аудит реализации ПДП или ПМВСС	48

ПРИЛОЖЕНИЕ 1. Форма предварительной оценки переселения	50
--	----

СПИСОК ТАБЛИЦ И РИСУНКОВ

Рисунок 1. Нормативная СЗЗ муниципального полигона г. Душанбе	20
Таблица 1. Резюме анализа пробелов между требованиями правовыми актами РТ и требованиями ВБ в области переселения.....	14
Таблица 2. Количество лет работы в сфере сбора отходов среди опрошенных	24
Таблица 3. Примерная доля дохода от сбора отходов в месячном бюджете домохозяйств опрошенных сборщиков.....	24
Таблица 4. Примерная доля дохода от сбора отходов в месячном бюджете домохозяйств опрошенных сборщиков.....	28
Таблица 5. Предварительная матрица причитающихся видов компенсации и помощи по восстановлению средств к существованию.....	33
Таблица 6. Краткое описание обязанностей и ролей по реализации Схемы переселения.....	44

1 ВВЕДЕНИЕ

1.1 Предыстория

Правительство Таджикистана и Государственное унитарное предприятие (ГУП) «Умный город»¹ (Заказчик) готовят Проект устойчивого развития города Душанбе (далее – ПУРГД, P179630) в соответствии с политиками и требованиями Всемирного банка (ВБ). В рамках ПУРГД предполагается формирование Интегрированной системы управления твердыми бытовыми отходами (ИСУ ТБО/ISWM) для города Душанбе («далее – Проект»).

Предлагаемый Проект направлен на решение финансовых и операционных проблем в секторе твердых отходов Душанбе посредством ряда мер капитального характера и институциональных мер. С помощью таких мер Проект будет способствовать формированию ИСУ ТБО и содействовать финансовой и социальной устойчивости операций для обеспечения долгосрочных результатов улучшения объектов и операционной деятельности. В 2022 и 2023 годах командами «Умного города» и ВБ была проведена Краткая оценка существующей системы управления ТБО в г. Душанбе². Основываясь на выводах и проблемах, они сформировали Проект из следующих четырех компонентов:

Компонент 1: Повышение эффективности сбора ТБО (предварительно 17 миллионов долларов США). В рамках этого компонента предусматривается улучшение адекватности и эффективности услуг по сбору ТБО, предоставляемых четырьмя государственными унитарными предприятиями по сбору в Душанбе. В рамках данного компонента Проект предполагает осуществить i) модернизировать пункты сбора отходов, транспортные средства для сбора отходов и оборудование до минимальных стандартов, ii) оптимизацию системы сбора отходов для достижения максимальной эффективности за счет использования инновационных технологических решений при использовании и эксплуатации оборудования, и iii) организацию пилот-проектов по внедрению системы раздельного сбора отходов у источника образования отходов для домохозяйств, предприятий и общественных учреждений, включая предоставление контейнеров для раздельного сбора отходов, внедрение инициатив по компостированию и развертывание кампаний по информированию общественности, направленных на изменение поведения жителей.

Компонент 2: Переработка и утилизация ТБО (предварительно 17 миллионов долларов США). В рамках данного компонента предусматривается модернизация и восстановление эксплуатационных параметров полигона ТБО г. Душанбе, а также улучшение его экологических показателей, что будет способствовать смягчению последствий изменения климата, повышению уровня восстановления ресурсов и удовлетворению потребностей сборщиков отходов. Данный компонент предполагает финансирование i) усовершенствований структурных инженерных объектов существующего полигона ТБО, строительство новых санитарных ячеек полигона и закупку соответствующего оборудования для эксплуатации полигона, и ii) малогабаритной установки по рекуперации материалов (УРМ/МРФ), на основе простой сортировочной линии, для извлечения из перерабатываемых отходов материалов для вторичного использования и переработки.

Компонент 3: Укрепление институционального потенциала (предварительно 5 миллионов долларов США). Этот компонент усилит общие институциональные аспекты комплексного управления твердыми отходами в Душанбе, расширив необходимый институциональный потенциал, и в то же время улучшив управление эффективностью

¹ Государственное унитарное предприятие (ГУП) «Умный город». <https://dsc.tj/ru/glavnaya/>

² Фонд городского климатического финансирования, Группа Всемирного банка (ГВБ). Краткая оценка сектора управления твердыми бытовыми отходами в Душанбе: текущая ситуация и проблемы – 2023.

в рамках адекватной политики. В рамках данного компонента предусматривается разработка и внедрение i) комплексной долгосрочной структуры и плана комплексного управления ТБО в Душанбе, ii) планов повышения эффективности для ГУП, iii) кампаний по информированию общественности/изменению поведения, iv) соответствующих тарифов/платы за сбор и утилизацию отходов, улучшенных систем выставления счетов и v) дорожной карты для зеленого, климатически разумного и технологически обоснованного городского развития в г. Душанбе.

Компонент 4: Поддержка управления проектом (предварительно 1 миллион долларов США). В рамках данного компонента предусматривается поддержка (финансирование) дополнительных эксплуатационных расходов Группы реализации Проекта (ГРП) ГУП «Умный Город» и консультантов по управлению Проектом.

1.2 Обоснование для разработки Схемы переселения

Реализация инвестиционных проектов в рамках Компонентов 1 и 2 может быть связана с отводом земель, ограничением землепользования, утратой источников дохода.

1.2.1 Компонент 1

Потенциальные подпроекты могут включать в себя: i) модернизацию пунктов сбора отходов и ii) пилотные под-проекты по отдельному сбору отходов у источника. Предполагается, что модернизация пунктов сбора отходов будет осуществляться в пределах существующих площадок. Если понадобятся земли под новые пункты сбора или иные сооружения пилотных проектов, то они будут выделяться из свободных государственных земель в пределах города. По состоянию на август 2025, подпроекты с их местоположением и описанием еще не определены, Технико-экономическое обоснование (ТЭО) только разрабатывается. Соответственно, невозможно определить вероятность возникновения рисков экономического вытеснения, их характер и местоположение. Учитывая неопределенности, был разработан данный рамочный документ – «Схема переселения». Он охватывает такие потенциальные воздействия как перемещение или утрата жилья и сооружений (что очень маловероятно) и потеря имущества (например, земли или деревьев). Кроме того, данный Компонент может негативно повлиять на источники дохода / средства к существованию неформальных сборщиков³, которые в пределах города выбирают ценные компоненты из отходов, а также неформальных переработчиков отходов и торговцев ломом (которые зависят от неформальной деятельности сборщиков).

1.2.2 Компонент 2

Реконструкция и расширение полигона потребует изъятия земельных участков, что может привести к экономическому вытеснению и даже вызывать физическое переселение. Последнее можно и необходимо исключить, принимая решения, не затрагивающее жилую застройку. Социальный и экологический (СиЭ) Консультант предполагает, что последствия переселения будут менее значительными, если расширение полигона будет предложено в направлении на восток и северо-восток, в то время как более существенных последствий переселения можно ожидать, если полигон будет расширяться на запад, юг и юго-запад. По состоянию на август 2025, решения по полигону еще не определены, ТЭО только начинает разрабатываться. Поэтому на данной стадии разные потенциальные воздействия, которые могут быть связаны с расширением полигона, включены в Схему переселения. В нем же отражены вопросы влияния проекта на неформальных сборщиков, действующих на полигоне, а также неформальных переработчиков отходов и торговцев ломом. Согласно ТЗ, в

³ В особенности, если не будет доступа к новым контейнерам на модернизированных площадках.

дальнейшем, на основе проектной информации⁴, необходимо составить План действий по переселения (ПДП) и План мероприятий по восстановлению средств к существованию (ПМВСС).

Важно отметить, что необходимость переселения может возникнуть уже в существующей ситуации - в связи с наличием жилой застройки в нормативной 500-метровой санитарно-защитной зоне (СЗЗ) действующего полигона (**Рисунок 1**). Однако Заказчик и проектировщики работают над техническими предложениями о закрытии и рекультивации отработанных ячеек в западной части полигона, чтобы можно было избежать переселения или максимально свести его к минимуму.

1.3 Цели Схемы переселения

Поскольку точный характер и масштабы отчуждения земель или ограничения землепользования неизвестны на данном этапе подготовки Компонентов 1 и 2, разработана данная Схемы переселения. Ее целью является определение рамочных и основополагающих принципов и процедур, которые будут направлять процессы приобретения земельных участков, оценки затронутого имущества и утрачиваемых источников дохода, выплаты компенсаций, восстановления хозяйственного уклада и прочих воздействий переселения, связанных как с подпроектами в г. Душанбе, так и с расширением полигона (включая ассоциированные проекты, если таковые появятся). Схемы переселения устанавливает рамки для последующей разработки ПДП и ПМВСС в рамках Проекта.

Деятельность в рамках проекта, сопряженная с физическим перемещением и (или) экономическим вытеснением, не начнется до тех пор, пока конкретные планы (ПДП и ПМВСС) не будут завершены и одобрены ВБ.

1.4 Ассоциированные объекты и виды деятельности

ВБ определяет «ассоциированные объекты» как «объекты или виды деятельности, которые не финансируются в рамках проекта и, по мнению Банка: (а) непосредственно и существенно связаны с проектом; и (б) работы по ним проводятся или планируются к проведению параллельно с осуществлением проекта; и (с) необходимы для жизнеспособности проекта и не были бы построены или расширены, если бы проект не осуществлялся»⁵. Согласно требованиям ВБ, социально-экологический стандарт (СЭС) 5 «Отчуждение земель, ограничение землепользования и принудительное переселение» распространяется на ассоциированные объекты в той мере, в которой Заемщик контролирует или оказывает влияние на них.

В соответствии с принятым для Проекта подходом к проектированию, в его состав войдут дорожные, энергетические или иные инфраструктурные объекты, поэтому ассоциированные объекты не выявлены.

2 **НОРМАТИВНО-ПРАВОВЫЕ РАМКИ И АНАЛИЗ РАСХОЖДЕНИЙ МЕЖДУ НОРМАТИВНО-ПРАВОВЫМИ АКТАМИ РЕСПУБЛИКИ ТАДЖИКИСТАН И**

⁴ Необходимость и возможные объемы переселения будут зависеть, в том числе, от принятых проектных решений, как по рекультивации существующих карт, так и по расширению полигона. Уровень детализации ПДП и ПМВСС будет определен с учетом размера возможной СЗЗ.

⁵ Определение и требования к ассоциированным объектам подробно обсуждаются в РДСУЭ.

ТРЕБОВАНИЯМИ ВЪ КАСАТЕЛЬНО ПЕРЕСЕЛЕНИЯ И ПРЕДЛАГАЕМЫЕ МЕРОПРИЯТИЯ ПО УСТРАНЕНИЮ РАСХОЖДЕНИЙ

Данная Схема переселения подготовлена в соответствии с:

- законодательством Республики Таджикистан (РТ);
- СЭС 5 ВБ: «Отчуждение земель, ограничение землепользования и вынужденное переселение»,
- методическими рекомендациями к СЭС 5 от 2018 г.⁶,

Схема переселения также учитывает рекомендации Руководства Международной финансовой корпорации (МФК) «Приобретение земель и вынужденное переселение: руководство по надлежащей практике» (2023)⁷.

2.1 Национальное законодательство

Правовая основа РТ в сфере землевладения, землепользования и оценки имущества довольно развита и включает Конституцию, систему законов и подзаконных актов, основные из которых рассмотрены ниже.

Конституция РТ (1994 г. с последующими изм.) является высшим законодательным актом, устанавливающим, что земля находится под исключительной собственностью государства (ст. 13). Она также гарантирует право граждан на здоровье и благоприятную окружающую среду (ст. 44).

Земельный кодекс РТ от 13 декабря 1996 года⁸ – основной акт, регулирующий земельные отношения, в т.ч. изъятие земель для государственных и общественных нужд. Земельный кодекс устанавливает, что земля находится в исключительной собственности государства, а граждане и организации владеют земельными участками на правах пользования (долгосрочного, краткосрочного или пожизненного наследуемого владения). Право пользования земельным участком с правом его отчуждения может быть предметом купли-продажи, дарения, мены, аренды, залога и других сделок, а также может переходить к другому лицу в порядке наследования или универсального правопреемства (ст.2.2).

Земельный кодекс предусматривает основания для прекращения права пользования землей, включая изъятие (отчуждение) участка для государственных и общественных нужд с выплатой компенсаций. В ст. 24 Земельного кодекса установлено, что для размещения объектов, не связанных с сельским хозяйством (например, полигонов ТБО), предпочтительно выделять земли, непригодные для земледелия, а ст. 29 подчёркивает минимизацию изъятия ценных сельхозугодий.

Земельный кодекс (ст. 41–43) и подзаконные акты Правительства регламентируют процедуру выкупа земель для государственных нужд с компенсацией затрат. Согласно ст. 40 Земельного кодекса землепользователь должен быть письменно предупреждён не позднее чем за год до фактического изъятия земли. Ст. 43 Земельного кодекса устанавливает, что порядок возмещения убытков земельным пользователям определяется Правительством РТ. В соответствии с этим, Постановление

⁶ <https://documents1.worldbank.org/curated/en/811931548277200104/Guidance-Note-for-Borrowers-ESS5-Land-Acquisition-Restrictions-on-Land-Use-and-Involuntary-Resettlement.pdf>

⁷ <https://www.ifc.org/content/dam/ifc/doc/2023/ifc-handbook-for-land-acquisition-and-involuntary-resettlement.pdf>

⁸ Земельный кодекс РТ от 13 декабря 1996 года (с изменениями, внесенными Законом РТ № 199 от 28.07.2006, № 357 от 05.01.2008, № 405 от 18.06.2008, № 704 от 25.03.2011, № 819 от 16.04.2012, № 891 от 01.08.2012, № 1363 от 14.11.2016, № 1823 от 23.12.2021, № 1824 от 23.12.2021, № 1825 от 23.12.2021, № 1902 от 19.07.2022, № 1974 от 22.06.2023) https://www.adlia.tj/show_doc.fwx?rgn=132093&conttype=2

Правительства РТ от 30 декабря 2011 года №641⁹ предусматривает выплату компенсации за изымаемые земли и связанные потери (стоимость улучшений, урожая, строений) тому, чьи права прекращаются, а также выделение равноценного земельного участка взамен (если возможно) до прекращения права пользования.

Гражданский кодекс РТ от 24 декабря 2022 года №1918¹⁰ дополняет земельное законодательство положениями о защите имущественных прав при изъятии недвижимости. В частности, его ст. 310 предусматривает, что при отчуждении имущества для государственных нужд собственнику (или иному правообладателю) возмещается рыночная стоимость имущества и убытки. Также кодекс требует соблюдения справедливой процедуры выкупа и предоставляет право оспаривания размера компенсации в судебном порядке. В совокупности с нормами земельного права это образует национальный эквивалент защиты прав лиц, затрагиваемых проектов (ЛЗП) при принудительном отчуждении имущества.

Закон РТ от 12 мая 2001 года № 18 "Об оценке земли"¹¹ (в редакции Закона РТ от 12.05.2007г.№262) вводит систему государственной кадастровой оценки и нормативной цены земли. Он описывает процедуры определения кадастровых зон, расчёта стоимости участков и обновления данных, служащих базой для налогообложения, аренды и рационального землепользования.

Закон РТ от 7 августа 2020 года, №1720 "Об оценочной деятельности"¹² задаёт правовые и организационные основы профессиональной оценки: кто может быть оценщиком, как лицензируется деятельность, какие стандарты и методы применяются, как оформляется отчёт и какую ответственность несут стороны. Он делает обязательной независимую и прозрачную рыночную оценку для сделок с государственным и частным имуществом.

Релевантные требования законодательства РТ рассмотрены ниже (**Таблица 1**).

2.2 Требования ВБ

СЭС5 учитывает тот факт, что отчуждение земель и ограничение землепользования в связи с осуществлением проектов могут оказывать негативное воздействие на сообщества и отдельных лиц. Отчуждение земель или ограничение землепользования может стать причиной физического перемещения (переселение в другое место, потеря земли под жилыми строениями, потеря крова), экономического вытеснения (потеря земли, имущества или доступа к имуществу, что ведет к потере источников доходов или иных средств к существованию), или того и другого. Термин «принудительное переселение» относится к таким негативным воздействиям. Переселение считается принудительным, если затрагиваемые проектом лица или сообщества не имеют права отказать в отчуждении земель или ограничении землепользования, что приводит к их физическому перемещению или экономическому вытеснению.

Цели СЭС 5:

- Предотвращение принудительного переселения или, если оно неизбежно, его сведение к минимуму путем рассмотрения альтернативных вариантов проекта;
- Недопущения насильственного выселения;

⁹ Постановление Правительства РТ от 30 декабря 2011 года №641 «Об утверждении Порядка возмещения убытков землепользователям или пользователям других зарегистрированных прав, связанных с землей и потерь, связанных с выводом земель из оборота». http://portali-huquqi.tj/publicadliya/view_qonunhoview.php?showdetail=&asosi_id=13474

¹⁰ Гражданский кодекс Республики Таджикистан. Принят Постановлением МН МОРТ от 23 ноября 2022 года, №915 - https://adlia.tj/show_doc.fwx?rgn=143977

¹¹ Закон Республики Таджикистан от 12 мая 2001 года № 18 "Об оценке земли" https://www.adlia.tj/show_doc.fwx?Rgn=2048

¹² Закон Республики Таджикистан от 7 августа 2020 года, №1720 "Об оценочной деятельности" https://www.adlia.tj/show_doc.fwx?rgn=137072

- Сведение к минимуму неизбежных негативных социально-экономических последствий, возникших в результате отчуждения земель или ограничения землепользования за счет: (а) предоставления своевременного возмещения за потерянное имущество по восстановительной стоимости и (b) оказания помощи переселенным лицам в их усилиях по улучшению или, по крайней мере, восстановлению их средств к существованию и уровня жизни в реальном выражении до уровня, существовавшего до переселения, или до уровня, существовавшего до начала реализации проекта, в зависимости от того, какой из этих уровней выше.
- Улучшение жилищных условий бедных или социально незащищенных физически перемещенных лиц путем предоставления им приемлемого жилья, доступа к услугам и удобствам, а также правовой гарантии владения.
- Разработка и проведение мероприятий по переселению по аналогии с программами устойчивого развития с выделением инвестиционных ресурсов в достаточном объеме, чтобы позволить переселяемым лицам получать прямую выгоду от реализации проекта, насколько это позволяет характер проекта;
- Обеспечение надлежащего раскрытия информации, проведения содержательных консультаций и информированного участия затронутых лиц в процессе планирования и выполнения мероприятий по переселению.

Данный СЭС не применяется в отношении воздействий на доходы или средства к существованию, если они не являются прямым результатом отчуждения земли или ограничения землепользования, налагаемого в рамках проекта. Такие воздействия будут рассматриваться в рамках социально-экологической оценки по требованиям ВБ. СЭС5 также не применяется к добровольным, юридически оформленным рыночным операциям, когда продавец имеет реальную возможность отказаться от продажи земли и оставить ее себе и когда он обладает всей необходимой информацией об имеющихся альтернативах и их последствиях.

Релевантные требования ВБ рассмотрены в таблице ниже ([Таблица 1](#)).

2.3 Сравнение национального законодательства и требований / политик ВБ в области вынужденного переселения

Таблица 1 резюмирует основные расхождения между требованиями законодательства РТ и требованиями ВБ касательно вынужденного переселения и предлагает мероприятия по устранению расхождений в рамках Проекта.

Таблица 1. Резюме анализа пробелов между требованиями правовыми актами РТ и требованиями ВБ в области переселения

Тема/вопрос	Требования законодательства Республики Таджикистан	Требования ВБ (СЭС5)	Предлагаемые мероприятия по устранению расхождений
<p>Недопущение и сведение к минимуму масштабов перемещения. Недопущение насильственного выселения</p>	<p>Принцип недопущения или сведения к минимуму воздействий на земельные ресурсы, а также недопущения насильственного выселения, закреплён в законодательстве (Гражданский и Земельный кодексы, соответствующие постановления правительства).</p>	<p>Заемщик обязан рассмотреть целесообразные альтернативные варианты проекта для того, чтобы избежать или по крайней мере свести к минимуму физическое и/или экономическое перемещение. Насильственное выселение недопустимо.</p>	<p>Данная Схема переселения требует, чтобы альтернативные варианты были рассмотрены в ПДП и ПМВСС для тех проектов и Компонентов, где необходимо, чтобы избежать или минимизировать физическое и/или экономическое перемещение</p> <p>Принципы приобретения земли, изложенные в данной Схеме переселения для Проекта нацелены на сведение к минимуму масштабов перемещения (если это не противоречит национальному законодательству по защите здоровья населения). Предусматривается, что какие-либо дополнительные земельные участки, необходимые для полигона и для под-проектов Компонента 1 будут выделяться из неиспользуемых земель запаса или земель несельскохозяйственного назначения. В исключительных случаях возможно изъятие земли для государственных или общественных нужд в установленном порядке.</p>
<p>Рамочные документы/ Планы переселения</p>	<p>Никаких конкретных положений для проведения процесса планирования переселения не предусмотрено, однако создаются комиссии для определения вида и размера компенсации</p>	<p>Инструменты по вопросам переселения (рамочные документы/ Планы переселения и т.д.) должны быть подготовлены и реализованы до того, как может быть осуществлено какое-либо переселение.</p>	<p>Данная Схема переселения разработана для устранения этого расхождения. В дальнейшем будут разработаны ПДП и ПМВСС для тех активностей Проекта, где необходимо, в частности для Компонента 2 – расширение полигона.</p>
<p>Оказание помощи лицам, затронутым проектом (ЛЗП), в особенности уязвимым лицам</p>	<p>Не существует каких-либо особых законов или положений о восстановлении средств к существованию в связи с отчуждением земли и воздействием от вынужденного переселения. Помощь в переселении законом не предусмотрена.</p>	<p>Для проектов, которые приводят к экономическому вытеснению людей и оказывают воздействие на источники средств к существованию или получение доходов, ПДП предусматривает дополнительные меры, направленные на улучшение или восстановление источников средств к существованию.</p>	<p>В рамках данной Схемы переселения закладываются указания по определению затронутых групп и ЛЗП, которым должна быть предоставлена специальная помощь в целях восстановления/улучшения их уровня жизни или восстановления источника средств к существованию (которые были до начала реализации проекта). Уязвимым группам будет уделяться особое внимание в процессе</p>

Тема/вопрос	Требования законодательства Республики Таджикистан	Требования ВБ (СЭС5)	Предлагаемые мероприятия по устранению расхождений
Перепись затронутого населения, инвентаризация затронутого имущества, социально-экономические исследования лиц, затронутых проектом / домохозяйств, затронутых проектом (ЛЗП/ДЗП)	Законодательством предусмотрена опись затронутого имущества, вкл. землю, здания, деревья, урожай и пр., с составлением акта, подписываемого сторонами. Перепись затронутого населения и социально-экономические исследования не требуются. Существующие нормативные акты не содержат требований по восстановлению хозяйственного уклада ЛЗП в связи с отчуждением земельных участков.	Перепись затронутого населения и инвентаризация имущества проводятся для выявления лиц, которые будут затронуты проектом и определения того, кто будет иметь право на получение компенсации и помощи.	реализации Проекта. Для устранения расхождений, данная Схема переселения требует разработки ПП / ПМВСС, в тех случаях, когда предусматривается вынужденное переселение, в том числе на основе консультаций с ЛЗП, социально-экономических исследований, переписи и оценки уязвимости ЛЗП, чтобы, например, обеспечить включение домовладений, возглавляемых женщинами. Подходы и предварительные потенциальные меры по восстановлению уклада предложены в данной Схеме переселения. Деятельность будет осуществляться в сотрудничестве с соответствующими органами исполнительной власти.
Дата отсечения (дата истечения срока действия права на компенсацию)	Конкретные требования отсутствуют.	Дата отсечения – это дата, после которой компенсация за утраченное имущество не предоставляется. Этот крайний срок устанавливается как дата начала или завершения переписи ЛЗП и/или описи затронутого имущества и/или принимается наиболее близкая по смыслу стадии процесса в соответствии с законом. Лица, которые приобрели или стали использовать землю / ресурсы после даты отсечения, не имеют права на получение компенсации.	Для разных под-проектов Проекта, в случае если они могут привести к вынужденному переселению, даты отсечения могут быть установлены либо как дата начала или завершения инвентаризации, либо как дата принятия решения об отчуждении имущества. Иной вариант, который можно принять в качестве даты отсечения – это дата принятия Решения местным хукуматом или Правительством «об изъятии земельных участков для государственных или общественных нужд», которое издаётся после утверждения проектной документации и является правовым основанием для всех последующих действий (ст. 38.1 Земельного кодекса). Информация о концепции / определении даты отсечения будет доведена до сведения общественности путем раскрытия данного документа, а при разработке индивидуальных ПДП в рамках под-проектов - до потенциальных ЛЗП.
Право на получение	Компенсация предусмотрена только для зарегистрированных землевладельцев,	Отсутствие оформленных прав собственности не является	Предполагается, что земли, которые могут понадобиться для Компонента 1, не является

Тема/вопрос	Требования законодательства Республики Таджикистан	Требования ВБ (СЭС5)	Предлагаемые мероприятия по устранению расхождений
компенсации	<p>пользователей, арендаторов или собственников, имеющих законные права на землю, которые понесли убытки в связи с отчуждением, выкупом или временным занятием их земельных участков.</p> <p>Согласно Земельному кодексу (статья 41), компенсация за землю предоставляется ЛЗП в виде «предоставления по их заявлению равноценного земельного участка», а не в виде денежной компенсации. Размер компенсации определяется по рыночной стоимости (а не по восстановительной).</p> <p>Земля в пределах СЗЗ не изымается. Вопросы о правомерности компенсаций из-за ограничения прав на пользование земельными участками в связи с созданием СЗЗ подлежат изучению и консультациям с органами власти.</p>	<p>препятствием для получения компенсации или альтернативных видов помощи. ЛЗП, не имеющие официально оформленных или признаваемых законом прав на землю, имеют право на получение помощи по переезду и компенсации за утрату их имущества, находящегося на не принадлежащей им земле. Заемщик обязан предложить ЛЗП с официально оформленными правами на землю возможность осознанно выбирать между компенсацией в натуральной форме (земля в обмен на землю; земельный участок и дом вместо затронутого проектом участка и дома) или денежной компенсацией, а также денежную компенсацию за утраченное имущество (кроме земельного участка) тем ЛЗП, которые не имеют признаваемого законом права на землю.</p>	<p>частной собственностью и не находится в постоянном или временном использовании частных лиц. Орган государственной исполнительной власти г. Душанбе (хукумат) будет распоряжаться ими. Если потребуется отчуждение земельных участков, находящихся в частном владении/использовании, соответствующим ЛЗП будут предложены альтернативные участки или денежная компенсация за отчуждаемые участки и другое имущество в соответствии с требованиями СЭС5. Если будут затронуты неофициальные пользователи земельных участков, они будут установлены и им будет предоставлена помощь по восстановлению их хозяйственного уклада в соответствии с данной схемой переселения.</p>
Физическое перемещение	<p>Земельный кодекс (ст. 41) предусматривает, до изъятия земли, выделение равноценного земельного участка по желанию землепользователей или пользователей иных зарегистрированных прав, а также строительство на новом месте физическими и юридическими лицами, для которых отводится земельный участок, жилых, производственных и иных построек, аналогичных по назначению и равноценных взамен изымаемых, либо компенсацию в денежной форме. Перед любым изъятием земли требуется согласие владельца актива по поводу списка активов и их оценки.</p>	<p>При физическом переселении переселённые лица во время переезда получают помощь; обеспечиваются жильем с правовой гарантией владения и, при необходимости, сельскохозяйственными участками, которые по качеству по меньшей мере эквивалентны старому участку или денежную компенсацию по стоимости замещения. ВБ также требует оказания помощи в переселении с учетом потребностей каждой группы переселяемых граждан.</p>	<p>Матрица причитающихся видов компенсации и помощи (см. ниже в данной Схеме переселения) предусматривает дополнительные меры для достижения соответствия СЭС5.</p>

Тема/вопрос	Требования законодательства Республики Таджикистан	Требования ВБ (СЭС5)	Предлагаемые мероприятия по устранению расхождений
Восстановление средств к существованию	Восстановление средств к существованию не предусмотрено законодательством. Помощь в переезде и пособие, потеря рабочих мест, социальные субсидии, меры по реабилитации не упоминаются в постановлении № 641 РТ.	Лицам, подвергшимся экономическому вытеснению, предоставляется пособие или иная поддержка с учетом времени, которое, согласно оценкам, им потребуется для улучшения или, по крайней мере, восстановления потенциала получения дохода, уровня производительности и уровня жизни. Помимо денежной помощи, предоставляется альтернативная помощь в целях развития, такая как подготовка земель, кредитование, обучение или возможность трудоустройства.	Матрица причитающихся видов компенсации и помощи (см. ниже в данной Схеме переселения) предусматривает дополнительные меры для достижения соответствия СЭС5 (для восстановления средств к существованию до допроектного уровня или выше (при возможности)).
Сроки переселения / передача прав	Аннулирование права пользования земельным участком может быть произведено после того, как землепользователю был предоставлен эквивалентный земельный участок или была выплачена компенсация за другие нанесенные убытки.	Изъятие земли и связанного с ней имущества может произойти только после того, как будут приняты меры по переселению и выплачена компенсация, а там, где это необходимо, оказана помощь в перемещении.	Нет расхождений. Компенсации должны быть оплачены до изъятия земли. Меры по восстановлению средств к существованию могут занять довольно много времени. В целом, ПДП и ПМВСС будут руководить этими вопросами и обеспечивать выплату компенсации до приобретения земли и начала восстановления средств к существованию в соответствии с ПДП.
Консультации, раскрытие информации	Законодательство не в полной мере регулирует общественные консультации с ЛЗП по вариантам переселения. Тем не менее, оно требует, чтобы потери сельскохозяйственной продукции определялись местными земельными комитетами с участием землепользователей. Землепользователь или пользователь других зарегистрированных прав, связанных с землей, должен быть письменно уведомлен местным исполнительным органом государственной власти не позднее, чем за год до предстоящего изъятия	ЛЗП должны получать соответствующую информацию и принять участие в консультациях о вариантах переселения; им необходимо дать возможность участия в планировании, осуществлении и контроле за переселением. Они должны быть проинформированы об аспектах переселения проекта на ранней стадии и при проектировании их мнение должно учитываться. Проект документа о переселении должен быть размещен в месте, доступном для ЛЗП. Когда Заёмщик и ВБ одобряют документ (инструмент)	Проект будет реализовываться согласно требованиям СЭС 5 и 10. Консультации будут проводиться согласно Плану взаимодействия с заинтересованными сторонами (2025), а также данной Схеме переселения (а позднее, согласно разработанным ПДП / ПМВСС). ЛЗП также примут участие в инвентаризации затронутого имущества, а также в переписи и социально-экономическом исследовании (исследовании исходных условий) ЛЗП (см. также Раздел 7.3).

Тема/вопрос	Требования законодательства Республики Таджикистан	Требования ВБ (СЭС5)	Предлагаемые мероприятия по устранению расхождений
	<p>земельного участка.</p> <p>Решения об изъятии земельного участка в государственных или общественных целях публикуются в республиканских газетах в течение пяти рабочих дней с даты принятия решения исполнительным органом государственной власти.</p>	<p>переселения, то размещают его на своих веб-сайтах.</p>	
<p>Механизм подачи и рассмотрения жалоб</p>	<p>Государственные организации должны следовать требованиям нормативно-правовых актов, регулирующих порядок приема и рассмотрения жалоб и обращений. Законодательство не требует создания специального механизма подачи и рассмотрения жалоб для лиц/субъектов предпринимательства, затронутых процессом приобретения или использования земельных участков. В случае разногласий по поводу оценки стоимости отчуждаемой земли землевладелец и разработчик проекта могут подать иск в суд.</p>	<p>Необходимо разработать свободный, независимый и общеизвестный механизм подачи и рассмотрения жалоб, включающий формальные и неформальные средства, который должен быть доступен для всех ЛЗП. Заемщик должен создать такой механизм как можно раньше для того, чтобы обеспечить прием и своевременное рассмотрение жалоб и обращений, касающихся физического/экономического перемещения.</p>	<p>Механизм подачи и рассмотрения жалоб уже предложен в Плане взаимодействия с заинтересованными сторонами (2025). Механизм дополнен специальными мероприятиями по сопровождению процесса приобретения земельных участков и установления ограничений на землепользование (например, в пределах СЗЗ полигона). Механизм подачи и рассмотрения жалоб будет обнародован в составе данной Схемы переселения, а общий механизм подачи и рассмотрения жалоб будет обнародован в составе Плана взаимодействия с заинтересованными сторонами (2025). Этот механизм подачи и рассмотрения жалоб Проекта будет рассматривать вопросы, связанные конкретно с ЛЗП.</p>
<p>Мониторинг и оценка процесса переселения и аудит выполнения плана переселения</p>	<p>Частичное регулирование - мониторинг компенсации потерь сельскохозяйственного производства осуществляется Государственным комитетом по землеустройству и геодезии. Другие меры по компенсации переселения не регулируются национальным законодательством.</p>	<p>Требуется внутренний мониторинг и оценка деятельности по переселению. Клиент несет ответственность за реализацию механизма и должен информировать ВБ о ходе переселения. Для всех проектов, предполагающих серьезные последствия в виде вынужденного переселения, Заёмщик заказывает внешний независимый аудит выполнения ПДП после завершения мер по смягчению негативных воздействий. В случае необходимости должны быть разработаны и реализованы корректирующие мероприятия.</p>	<p>Принципы мониторинга описаны в данной Схеме переселения, сам мониторинг будет проводиться согласно детализации в ПДП / ПМВСС. Предполагается, что для проекта расширения полигона, после реализации его ПДП, может потребоваться проведение аудита выполнения ПДП.</p>

3 ПОТЕНЦИАЛЬНЫЕ ВОЗДЕЙСТВИЯ И РИСКИ: ФИЗИЧЕСКОЕ ПЕРЕМЕЩЕНИЕ

3.1 Компонент 1 - модернизация сбора ТБО в г. Душанбе

В рамках Компонента 1 физического перемещения ЛЗП не ожидается.

Однако, если риск физического перемещения выявлен в городе в связи с подпроектом (с использованием формы скрининга в **Приложении 1**), этот подпроект должен быть изменен таким образом, чтобы избежать воздействия с помощью микросайтинга или других мер по проектированию. Физическое переселение из-за устройства пунктов сбора отходов или других подпроектов Компонента 1 может быть приемлемым только в том случае, если демонтаж жилого дома продиктован Генеральным планом Душанбе или состоянием дома (например, если дом находится в аварийном состоянии / ветхий / не соответствует национальным стандартам безопасности жилья). В таких случаях будут применяться положения настоящей Схемы переселения.

3.2 Компонент 2 – расширение полигона

В рамках Компонента 2 (расширение полигона) риск физического перемещения ЛЗП уже существует из-за наличия жилой застройки в нормативной СЗЗ действующего полигона ТБО (**Рисунок 1**). Согласно нормативам, СЗЗ полигона ТБО устанавливается в 500 м (СНиП РТ 30-11-2019¹³ и СН 245-71¹⁴). Однако на данном полигоне СЗЗ официально не была установлена. Таким образом, хотя изначально место для полигона было выбрано в соответствии с нормативными положениями, требования по ограничению землепользования не соблюдались, и, как сообщается, у местных властей не было официальных оснований для ограничения деятельности местного населения. Это проблема, связанная с наследием, в частности исторический анализ изображений Google свидетельствует о том, что многие здания в пределах СЗЗ были построены в период с 2012 по 2016 год, когда сёла Болошахр и Теппаи Самарканди¹⁵ начали расширяться и приближаться к полигону. Новая волна развития инфраструктуры и жилищного строительства пришлась на 2019 год и продолжается с тех пор.

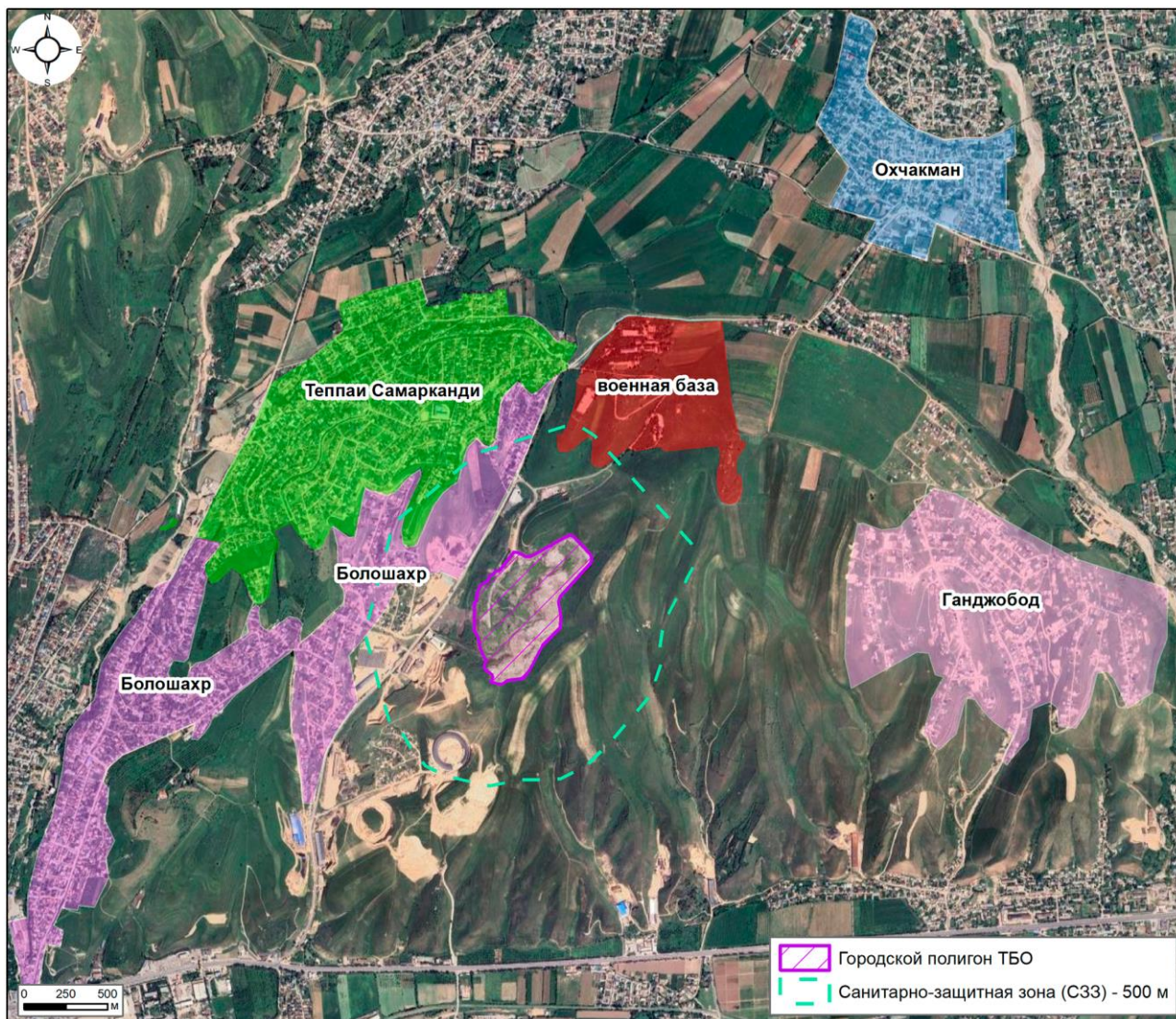
Из рисунка (**Рисунок 1**) видно, что в нормативную СЗЗ (500м от ограждения полигона) входит около 80–90 жилых домов и более 10 предприятий в двух поселках – Болошахр и Теппаи Самарканди. Согласно Градостроительному кодексу¹⁶, «в СЗЗ промышленных, коммунальных и складских объектов не допускается размещение жилых домов, образовательных учреждений, объектов здравоохранения, отдыха, туристических объектов, физкультурно-оздоровительных и спортивных сооружений, садово-виноградарских и огороднических товариществ, а также производство сельскохозяйственной продукции». Также, согласно СНиП РТ 30-11-2019, в СЗЗ «не допускается размещать жилые здания, детские дошкольные учреждения, общеобразовательные школы, учреждения здравоохранения и отдыха, спортивные сооружения, сады, парки, огороды».

¹³ Строительные нормы и правила Республики Таджикистан (СНиП РТ) 30-11-2019. «Порядок функционального зонирования и использования территорий», утверждены Постановлением Правительства РТ от 3 марта 2014 г., № 150, http://www.portali-huquqi.tj/publicadliya/view_qonunhovview.php?showdetail=&asosi_id=23804

¹⁴ ГосСтрой СССР. 1972 г. Санитарные нормы проектирования промышленных предприятий. СН 245-71.

¹⁵ В 2009 году часть ЛЗП из зоны строительства Рогунской ГЭС была переселена в село Теппаи-Самарканди.

¹⁶ Ст. 34. Градостроительный Кодекс Республики Таджикистан (2012, в редакции от 02.01.2020г)



Подготовлено СиЭ Консультантом по данным, предоставленным хукуматом района Рудаки и открытым данным, 2025

Рисунок 1. Нормативная СЗЗ муниципального полигона г. Душанбе

В зависимости от того, в каком направлении и в каких границах будет расширяться полигон в рамках Проекта, граница СЗЗ может меняться, захватывая новые жилые дома. СиЭ Консультант прогнозирует, что расширение полигона на запад, юг и юго-запад может привести к физическому перемещению ЛЗП, тогда как расширение на восток и северо-восток позволит избежать такого рода воздействия.

Важно отметить, что и без планируемого расширения полигона его текущая деятельность не соответствует действующему законодательству в части статуса и использования территории СЗЗ: её границы не установлены, а в нормативную СЗЗ попадает большое количество жилых домов, садов и социальных объектов. Согласно требованиям ВБ, любая финансируемая им деятельность должна соответствовать национальному законодательству и затем корректироваться дополнительными СиЭ мероприятиями для достижения соответствия применимым положениям СЭС ВБ. При наличии несоответствий национальному законодательству, ожидается, что Заемщик продемонстрирует возможности и пути решения этих несоответствий.

Принципиально существует только два принципиально разных пути привести существующую ситуацию в соответствие с действующим законодательством РТ:

- Вариант А. Переместить существующие источники воздействия, отдалив их от жилой застройки, что позволит минимизировать воздействие на жителей и

пользователей / владельцев земельных участков, попадающих в нормативную СЗЗ, либо

- Вариант В. Рассчитать границы СЗЗ действующего полигона¹⁷, с учётом всех реально существующих на полигоне источников воздействия, получить, таким образом, расчётную границу СЗЗ, на которой концентрации загрязняющих веществ должны достигать значений, допустимых для селитебной зоны, и вынести из этих границ все жилые строения, сады и социальные объекты. При этом, следует учитывать, что в отсутствии мероприятий по рекультивации, с учётом наличия на территории действующего полигона неуправляемых источников (самовозгорание), достижение соответствия требованиям санитарно-гигиенического законодательства на границе существующей жилой застройки может оказаться весьма проблематичным; более того, достижение установленных предельно допустимых концентраций может потребовать значительно больших территорий.

В целом, вариант В представляется весьма дорогим, неприемлемым с социальной и экологической точек зрения, и в целом неэффективным. Поэтому СиЭ Консультант предлагает в рамках Проекта расширения полигона предусмотреть технические решения, направленные на рекультивацию полигона. В качестве первоочередных мер (1 этапа) следует предусмотреть рекультивацию территории, прилегающей к существующей жилой застройке, и прекращение складирования отходов на этой части полигона. Более подробно данный вопрос рассматривается в отчёте «Предварительная социально-экологическая оценка проекта расширения Муниципального полигона ТБО г. Душанбе».

В настоящее время Заказчик и проектировщики работают над техническими предложениями о закрытии и рекультивации отработанных ячеек в западной части полигона, чтобы можно было избежать переселения или свести его к минимуму.

4 ПОТЕНЦИАЛЬНЫЕ ВОЗДЕЙСТВИЯ И РИСКИ: ЭКОНОМИЧЕСКОЕ ВЫТЕСНЕНИЕ

4.1 Компонент 1- модернизация сбора ТБО в г. Душанбе

4.1.1 Предстроительная стадия и подготовка к строительству / реализации под-проектов

В зависимости от технических решений отведение земли может понадобиться до начала строительства под-проектов Компонента 1 в части i) модернизация пунктов сбора отходов и iii) пилотные под-проекты по раздельному сбору отходов у источника. Повлияет ли это на частных землевладельцев, арендаторов или землепользователей в городе будет определено при проведении «предварительной оценки» для определения земельных участков, активов и источников средств к существованию, которые могут быть затронуты конкретными подпроектами (0).

Потребности в предоставлении участков во временное пользование на период строительства подпроектов Компонентов 1 еще не определены. Эти потребности

¹⁷ Фактические СЗЗ могут быть установлены как в рамках разработки и согласования проекта ЗВОС или ЗВОС, так и при помощи отдельной процедуры согласования с санитарными органами власти. Возможно размеры фактических СЗЗ могут быть сокращены относительно нормативных, при надлежащем обосновании, по согласованию с санитарными органами власти. Размеры фактических СЗЗ могут быть установлены от источников выбросов загрязняющих веществ в атмосферу (а не от границ объектов).

должны быть обеспечены в соответствии с требованиями ВБ до начала строительных работ.

Выделение земли и подготовка к строительству не повлияет на деятельность неформальных сборщиков отходов в городе.

4.1.2 Стадия строительства

Любой непредвиденный ущерб, причиненный земле, деревьям и другому имуществу частных лиц в процессе строительства или работы строительного оборудования, подлежит оценке и возмещению в соответствии с требованиями законодательства РТ и ВБ.

4.1.3 Эксплуатация

4.1.3.1 Воздействие на неформальных сборщиков отходов

Лица, которые могут оказаться затронуты экономическим вытеснением в г. Душанбе – это прежде всего неформальные сборщики отходов. По примерным расчетам СиЭ Консультанта, всего в городе может быть порядка 900-1300 сборщиков, при этом число может сильно меняться¹⁸. Ниже представлена характеристика данной группы ЛЗП, составленная по результатам опроса. Она дает представление о возрасте сборщиков; частоте, продолжительности и сезонности их деятельности; доходе от сбора отходов и его доли в бюджете домохозяйства; месте проживания; случаях сексуальных домогательств и/или насилия в связи их деятельностью; семейном положении; удовлетворенности от текущей деятельности и готовности пройти обучение и работать на полигоне/с отходами официально и пр.

Следует отметить, что согласно постановлению Правительства РТ № 279 от 2 июня 2011 года «Порядок, условия и способы сбора, использования, обеззараживания, транспортировки, хранения и захоронения производственных и бытовых отходов в Республике Таджикистан»¹⁹ «запрещается выборка вторичного сырья из мусоропроводов и мусоросборников». В случае, если этой деятельностью занимаются несанкционированные лица, то им грозит штраф²⁰. Потенциальные воздействия на хозяйственный уклад неформальных сборщиков, связанные с выполнением законодательства РТ (без вмешательства Проекта) могут быть аналогичными тем, которые могут возникнуть в результате закрытия доступа к отходам в рамках Компонента 1.

Повлияет ли введение в эксплуатацию модернизированных пунктов сбора и пилотных под-проектов на деятельность неформальных сборщиков отходов в городе будет определено при проведении «предварительной оценки» для определения земельных участков, активов и источников средств к существованию, которые могут быть затронуты конкретными подпроектами (0).

Например, если модернизация будет касаться лишь 100 пунктов сбора отходов из 1803, оперируемых ГУПами по состоянию на 1 февраля 2025 года, и они будут на окраинах города и будут наземными (как сейчас), то масштаб экономического вытеснения будет

¹⁸ Расчет исходит из того, что в городе 1803 пункта. В среднем 3 человека могут заниматься обработкой 5 контейнеров (и баков в округе) с учетом времени, нужного на отбор до приезда мусоровоза и на перемещение по району. Таким образом, получается примерно 1080. Следует учесть, что порядка 100 пунктов находится на окраинах или в малопривлекательных с точки зрения «ценных находок» районах, соответственно там может быть меньше сборщиков. В то же время в более благополучных районах города, где потребления больше, шанс найти ценные элементы выше, а значит и количество сборщиков может быть больше. В результате, с учетом вариаций (+/- 200 сборщиков) в городе может быть порядка 900 – 1300 сборщиков.

¹⁹ http://portali-huquqi.tj/publicadliya/view_qonunhoview.php?showdetail=&asosi_id=12910

²⁰ Согласно Кодексу об административных нарушениях (2008 г.), Статья 232. Нарушение требований по охране окружающей среды при транспортировке, размещении, использовании, утилизации (захоронении) промышленных, бытовых и иных отходов. http://portali-huquqi.tj/publicadliya/view_qonunhoview.php?showdetail=&asosi_id=10710

пренебрежительно мал (или оно будет отсутствовать вовсе). Если же модернизация коснется, к примеру, 40-50% пунктов сбора и будет включать в себя устройство подземных контейнеров (без доступа к ним), то экономическое вытеснение будет иметь место и может оказаться довольно масштабным.

4.1.3.2 Социально-экономическая характеристика неформальных сборщиков отходов в г. Душанбе

4-7 апреля 2025 г. специалисты СиЭ Консультанты провели интервью с 50 неформальными сборщиками отходов (включая 13 женщин)²¹, замеченными на 30 пунктах сбора в разных районах г. Душанбе:

- 14 человек в Фирдавси (включая 4 женщин),
- 18 человек в Сино (включая 6 женщин),
- 7 человек в Сомони (включая 2 женщин),
- 11 человек в Шохмансур (включая 1 женщину).

Возраст и пол. Возраст сборщиков-мужчин варьируется от 21 до 75 лет, а женщин – от 37 до 58 лет. 42% опрошенных - в возрасте 21-39 лет (21 чел.), 44% - 40-59 лет (22 чел.), 14% - 60-75 лет (7 чел.).

Дети-сборщики. Во время опросов и в течение времени ожидания специалистов около пунктов (5 дней, 4-7 апреля 2025 г.) дети-сборщики замечены не были. Из 50 опрошенных никому кроме двух женщин, их дети не помогают выбирать ценные фракции (сами сборщики запрещают своим детям этим заниматься). 21 сборщик упомянул, что видел детей, из этих 21 сборщиков 6 сообщили, что дети появляются (очень) редко. Одним респондентом была замечена семья цыган-сборщиков отходов с детьми.

Семейный статус: у 64% сборщиков (32 чел.) есть семьи, живущие вместе с ними. У 24% (12 чел.) есть семьи, которые живут в других местах Таджикистана или в других странах (Россия, Узбекистан). У 6 сборщиков нет семей.

Место проживания: 33 сборщика имеют постоянное жилье, из них 18 чел. имеют такое жилье в Душанбе, а 15 - в иных селах/районах страны. Порядка 60% снимают жилье в Душанбе, несколько человек живут у родственников, три человека – «без определенного места жительства».

Цели сбора отходов. Большинство (95%) отбирает разные ценные фракции для продажи скупщикам на переработку. Но есть и несколько человек, которые идут что-то для личных целей, к примеру: «1 раз в неделю ищу одежду и сухой хлеб», «собираю одежду и то, что можно продать на базаре», «торгую на базаре тем, что нахожу» (запчасти для техники).

Причины, побудившие сборщиков заняться этой деятельностью. В большинстве случаев сборщики занимаются данной деятельностью из-за отсутствия возможности трудоустроиться - в связи с отсутствием (подходящих) рабочих мест, отсутствием образования/ремесла, судимостью, своей болезнью, болезнью членов семьи, за которыми нужно ухаживать в разное время суток, алкоголизмом. Небольшое количество сборщиков подрабатывает в дополнение к основной или сезонной работе, пенсии, пособию по инвалидности и пр. (см. ниже).

²¹ При выборке исходили из количества пунктов сбора отходов в районе: чем больше пунктов, тем больше интервью провели. Естественно, полевой команде приходилось адаптироваться и вносить в корректировки на месте, т.к. не все сборщики были готовы отвечать на вопросы (примерно 10% отказывались отвечать, т.к. «чтобы не терять время»), часто приходилось долго ждать у пунктов, если приходила группа из 3-5 человек, то более активные, 1-2 человека шли на контакт, а прочие занимались сбором. Интервью проводились в дневное время с 9:00 до 17:00, в будние и выходные дни.

Количество лет в сфере сбора отходов: половина сборщиков занимается сортировкой и выборкой ценных фракций из отходов от 2 до 5 лет, только один человек – менее года, 10 человек – более 10 лет (**Таблица 2**).

Таблица 2. Количество лет работы в сфере сбора отходов среди опрошенных

Количество лет работы в сфере сбора отходов	До 1 года	От 1 года до 5 лет	От пяти 5 до 10 лет	10 и более лет	Всего
Количество сборщиков, чел.	1	25	12	10	50
%	2	50	24	20	100

Источник. Составлено Консультантом на основе социального исследования (апрель 2025 г).

Проблема сексуальных домогательств и/или насилия из-за работы. Из 50 ответивших, только 2 (мужчины 47 и 65 лет) упомянули, что им доводилось сталкиваться с оскорблениями в связи с их занятием.

Основные и альтернативные занятия и периодичность/сезонность сбора отходов. Для 76% (38 чел.) сортировка отходов является основным занятием, которым они занимаются постоянно. 6 сборщиков занимаются сбором отходов «разово» (1 раз в неделю или когда посчитают нужным и не будут заняты на другой более регулярной работе (грузчик, маляр, охранник, уборщица, дворник), еще 5 человек сортируют отходы «сезонно», когда не заняты на других работах (пасека, строительство).

Ежедневный доход от сбора отходов. 32 из 50 сборщиков назвали суммы заработка в день. Минимальный заработок составляет 10-20 сомони в день, а максимальный – 80-90 (до 100) сомони в день. Основная масса ответивших (20 из 30 чел.) зарабатывает от 20 до 60 сомони в день. Размер заработка среди мужчин и женщин распределяется относительно равномерно, к примеру, среди 6 сборщиков, зарабатывающих максимальную сумму в день (свыше 60 сом.), 2 женщины.

Доля дохода от сбора отходов в бюджете домохозяйства. 23 сборщика из 49, ответивших на вопрос о доле доходов, сообщили, что их доход является единственным в семье и составляет 100% бюджета. Примерная доля дохода от сбора отходов в месячном бюджете домохозяйства представлена ниже (**Таблица 3**). Среди женщин много сборщиков, чей доход единственный в домохозяйстве или составляет основу его бюджета - 8 из 13.

Таблица 3. Примерная доля дохода от сбора отходов в месячном бюджете домохозяйств опрошенных сборщиков

Доля дохода от сбора отходов, %	0-24%	25-50%	51-75%	76% и более	Всего
Количество сборщиков, чел.	1	14	3	31	49
из них женщин	1	3	1	8	13
% сборщиков	2	29	6	63	100

Источник. Составлено Консультантом на основе социального исследования (апрель 2025 г).

Согласно интервью иными источниками доходов в 27 домохозяйствах являются:

- пенсии самих сборщиков и/или членов их семей,
- пособия по инвалидности членов семей,
- зарплаты и иной заработок самих сборщиков и/или членов их семей,
- переводы от детей из-за границы.

Удовлетворенность от текущей деятельности. 27 из 50 сборщиков заявили, что им нравится их работа и они готовы заниматься сортировкой и сбором отходов и в будущем.

Готовность пройти обучение и работать на полигоне/с отходами официально. 27 из 50 сборщиков высказали заинтересованность в работе с отходами (большая часть из них, те, кто испытывает удовлетворенность от текущего занятия). Согласно сборщикам, размер возможной зарплаты на официальной работе – это основное соображение, которое может повлиять на их решения (он не может быть ниже существующего дохода). Часть сборщиков упомянула, что есть смысл рассматривать работу в качестве сортировщика на полигоне в случае, если их обеспечат жильем, а также питанием при возможности.

Все те, кто проявил интерес к возможности трудоустройства в секторе работы с отходами / на полигоне, проявил и готовность к обучению.

Женщины в равной мере заинтересованы в официальной работе и обучении (7 из 13).

Почти все пенсионеры отказались рассматривать возможность трудоустройства и обучения.

Интересно, что 7 сборщиков, которые получают 100% дохода от сбора отходов, включая тех из них, кто хотел бы продолжить заниматься отходами, не проявили интереса к трудоустройству и готовности к обучению.

2 сборщика не имели четкой позиции касательно обучения и трудоустройства.

4.1.3.3 Формальные и/или неформальные скупщики вторсырья

Опосредованно, подпроекты могут также оказать влияние на формальных и/или неформальных скупщиков отходов, которые покупают ценные фракции у неформальных сборщиков. По неформальной группе скупщиков, которые перепродают отходы официально зарегистрированным перерабатывающим предприятиям, данных пока не имеется.

Известно, что часть неформальных сборщиков продает отходы напрямую перерабатывающим предприятиям.

По состоянию на март 2025 года, в г. Душанбе работает 19 перерабатывающих предприятий и еще несколько находятся в прилегающих районах. Масштаб возможного воздействия на данные предприятия может варьироваться от пренебрежительно малого до среднего в зависимости от того, какой % от их ежедневно получаемого объема отходов поступает от неформальных сборщиков.

4.2 Компонент 2 – расширение полигона

4.2.1 Предстроительная стадия и подготовка к строительству / расширению полигона

По имеющейся информации, земельный участок, на котором размещен полигон находится на балансе г. Душанбе. Земли, примыкающие к нему на восток, северо-восток и юго-восток, и куда возможно произойдет расширение полигона, относятся к землям района Рудаки. На данный момент нет данных о размере возможного отводе земли под расширения. Отведение земли должно быть выполнено до начала строительства и права собственности должны быть переданы г. Душанбе после выполнения соответствующих смягчающих мероприятий. К примеру, если при разработке ПДП для расширения полигона будет установлено, что какие-либо земельные участки принадлежат частным лицам или используются ими на правах аренды, то этим ЛЗП будут предложены альтернативные земельные участки или денежная компенсация за отчуждаемые участки и другие убытки в соответствии с требованиями СЭС5 (**Таблица 5**).

В случае необходимости, для полос отвода (придорожных полос) вдоль дорог, которые будут построены/реконструированы в рамках проекта расширения полигона, будут заключены договоры сервитута²² в соответствии с требованиями СЭС5.

4.2.2 Стадия строительства

Потребности в предоставлении участков во временное пользование на период расширения полигона еще не определены. Эти потребности должны быть обеспечены в соответствии с требованиями ВБ до начала строительных работ. Любой непредвиденный ущерб, причиненный земле, деревьям, посевам и другому имуществу частных лиц в процессе строительства или работы строительного оборудования, подлежит оценке и возмещению в соответствии с требованиями национального законодательства и ВБ.

С началом строительных работ доступ к земле, которую выделяют для расширения полигона, будет потерян. Однако, как показали посещения сайта в феврале, марте и апреле 2025, а также консультации с местными органами власти и жителями, выпас скота на этих территориях не отмечен. Эти земли имеют незначительный растительный покров и их ценность для животноводства низкая.

4.2.3 Эксплуатация

С введением расширенного полигона в эксплуатацию возникнет два основных вида воздействия, ведущих к экономическому вытеснению (если не принимать во внимание существующую ситуацию, уже не соответствующую законодательству Таджикистана):

- создание и функционирование СЗЗ вокруг полигона (500 м согласно нормативу), что приведет к ограничению землепользования в пределах СЗЗ.
- ограничение несанкционированного доступа к отходам, что приведет к потере источника доходов неформальными сборщиками, собирающими вторсырье на полигоне.

Оба вида экономического вытеснения кратко рассмотрены ниже.

4.2.3.1 Ограничение на землепользование в пределах СЗЗ

На этапе эксплуатации воздействия, связанные с перемещением, будут заключаться в установлении ограничений на использование земель, находящихся в границах СЗЗ полигона ТБО. Закон не требует выделения или изъятия земельных участков для установления СЗЗ, а это означает, что права собственности на землю не будут затронуты.

Однако создание СЗЗ с особым режимом землепользования вокруг полигона ТБО может привести к экономическим убыткам, поскольку в СЗЗ не допускается размещение садов, парков, огородов, а также производство сельскохозяйственной продукции. Если в пределы СЗЗ попадут приусадебные участки с огородами или фермы, то они понесут убытки. Эти воздействия должны быть исследованы и проанализированы в рамках разработки ПДП.

Необходимо также исследовать вопрос о возможности производить технические культуры (например, хлопок, лен или энергетические культуры, являющиеся сырьем для промышленного производства) в границах СЗЗ полигона ТБО. Возможность выращивания технических культур в границах СЗЗ и соответствующие условия должны быть подтверждены в материалах ОВОС или другой санитарной документации,

²² Сервитут - право лица и (или) лиц на ограниченное пользование земельным участком, находящимся в пользовании другого лица, прошедшее государственную регистрацию в установленном порядке.

подготовленной в соответствии с требованиями национального законодательства и утвержденной уполномоченными органами.

4.2.3.2 Неформальные сборщики отходов на полигоне

Согласно интервью с менеджментом полигона, число сборщиков вторсырья может достигать 200 человек. Согласно интервью со сборщиками на полигоне, общее число «постоянных» сборщиков - до 40 человек. Предполагается, что большая часть сборщиков непостоянные / периодически приходящие. В любом случае, воздействие на источники доходов из-за лишения сборщиков доступа к отходам может оказаться значительным, особенно для тех, у кого нет иных источников дохода. Ориентировочные мероприятия по предоставлению помощи в восстановлении хозяйственного уклада предложены в Матрице причитающихся видов компенсации и помощи (см. ниже).

Выбор ценных компонентов из мусора, доставленного на полигон, осуществляет индивидуальным предпринимателем по договору с ГУП «Муниципальный полигон г. Душанбе». Сборщики вторсырья, непосредственно осуществляющие эту деятельность, не имеют юридически оформленных договоров (за очень редким исключением), работают без спецодежды. Тем не менее, работа носит организованный характер. «Постоянные» сборщики сдают ценные компоненты индивидуальному предпринимателю. Предполагается, что и большая часть непостоянных / периодически приходящих сборщиков тоже сдает найденное вторсырье этому же индивидуальному предпринимателю. Однако, есть и небольшое количество сборщиков, самовольно проникающих на полигон, и работающих самостоятельно.

Ниже представлено резюме социально-экономической характеристики неформальных сборщиков отходов на полигоне (по результатам опроса). В рамках разработки ПДП для проекта расширения полигона будут проведены дополнительные исследования хозяйственного уклада сборщиков вторсырья.

В целом деятельность по сортировке отходов и сбору вторсырья на существующем полигоне ТБО считается легальной, если она осуществляется с разрешения (по договору) с организацией, оказывающей услуги по обращению с ТБО. Однако и найм работников тоже должен соответствовать законодательству. В любом случае, требуется формализация и решение данной проблемы.

4.2.3.3 Социально-экономическая характеристика неформальных сборщиков отходов на полигоне

4 марта 2025 г. группа, состоящая из 3 специалистов СиЭ Консультанта, провела интервью с 36 неформальными сборщиками отходов (включая 13 женщин и 23 мужчин), на полигоне ТБО г. Душанбе. Повторное обследование планируется провести в тёплое время года (май-июнь).

Прежде всего, надо отметить, что значительное число опрошенных ответили только на часть предлагаемых вопросов, предпочитая не отвечать на остальные. Например, 9 из 36 опрошенных не назвали свои имена, 14 опрошенных не указали свой возраст и т.д., очевидно не желая выдавать свои персональные данные. В то же время все с готовностью, указали свое место проживания, семейное состояние, свое отношение к сбору отходов и другую информацию.

Возраст и пол. Возраст сборщиков-мужчин варьируется от 18 до 52 лет, а женщин – от 25 до 60 лет. 59% предоставивших эти данные – в возрасте 18-39 лет (13 чел.), 36% – 40-59 лет (8 чел.), 5% – 60-75 лет (1 чел.).

Дети-сборщики. Из 36 опрошенных, 9 опрошенных (25%) сообщили что, их дети (постоянно или иногда) помогают выбирать ценные фракции. 11 сборщиков (31%) упомянули, что видели детей из других семей, которые собирают пластик и картон. Один опрошенный сказал, что практически все сборщики отходов приходят на полигон с детьми. Остальные опрошенные предпочли воздержаться от ответа на этот вопрос.

Место проживания: сборщики отходов проживают в разных (в основном соседних) селах/населенных пунктах (села Зартеппа, Дарёбод, Махвали, Шахристон, Вахдат,

Болошахр, Теппаи-Самарканди). Из них 16 человек проживает там постоянно, а 20 – временно. Ни один из опрошенных не указал г. Душанбе в качестве своего места проживания. В то же время 9 опрошенных ответили, что у них нет постоянного жилья.

Семейный статус: у большинства опрошенных – 31 чел. (86%) есть семьи, из которых 10 семей живут вместе с опрошенными. Остальные семьи живут отдельно в других населенных пунктах Таджикистана или в других странах (Россия, Узбекистан). У 5 сборщиков нет семей.

Период работы на полигоне ТБО. 11 из 35 сборщиков отходов (31%), которые ответили на этот вопрос, сообщили, что занимаются сбором отходов на полигоне от 2 лет и более, 5 человек (14%) – около 1 года, 17 человек (49%) – от нескольких дней и до нескольких месяцев.

Проблема сексуальных домогательств и/или насилия из-за работы. Большинство опрошенных (20 человек из 22 ответивших) ответили отрицательно на вопрос приходилось ли им сталкиваться с проблемой сексуальных домогательств и/или насилия в связи с работой. 2 человека (мужчина и женщина) сказали, что «есть слухи».

Основные и альтернативные занятия и периодичность/сезонность сбора отходов. Для 12 человек (38% от 32 чел.) сортировка отходов является основным занятием, которым они занимаются постоянно, для одного человека (3%) – временным. 9 опрошенных (28%) занимаются сбором отходов «разово» (1 раз в неделю или когда посчитают нужным и не будут заняты на другой более регулярной работе), еще 10 человек (31%) сортируют отходы «сезонно», когда не заняты на других работах (в сельском хозяйстве, на строительстве). 4 опрошенных не ответили на этот вопрос.

Ежедневный доход от сбора отходов. 31 из 36 сборщиков назвали суммы заработка в день. Минимальный заработок составляет 20-30 сомони в день, а максимальный – 100-150 сомони в день. Большинство ответивших зарабатывает от 40 до 60 сомони в день. Мужчины в среднем зарабатывают больше, чем женщины, к примеру, среди 9 сборщиков, зарабатывающих «крупную» сумму в день (свыше 50 сом.), всего 2 женщины.

Доля дохода от сбора отходов в бюджете домохозяйства. Только 14 опрошенных ответили на этот вопрос. 3 сборщика из 14 ответивших сообщили, что их доход является единственным в семье и составляет 100% бюджета. Примерная доля дохода от сбора отходов в месячном бюджете домохозяйства представлена ниже (**Таблица 4**).

Таблица 4. Примерная доля дохода от сбора отходов в месячном бюджете домохозяйств опрошенных сборщиков

Доля дохода от сбора отходов, %	0-24%	25-50%	51-75%	76% и более	Всего
Количество сборщиков, чел.		10	1	3	14
из них женщин		2		1	
% сборщиков		72	7	21	100

Источник. Составлено СиЭ Консультантом на основе социального исследования (март 2025 г).

Согласно интервью иными источниками доходов в домохозяйствах являются;

- сельское хозяйство,
- строительство,
- шитье,
- переводы от родственников из-за границы.

Удовлетворенность от текущей деятельности. 32 сборщика ответили на вопрос нравиться ли им эта работа. Только 7 (22%) из ответивших, ответили утвердительно и сказали, что хотят и далее работать при условии улучшения условий труда. 3 (9%) сказали, что привыкли, а другой работы нет, а большинство – 22 человека (69%)

сообщили, что им не нравится сбор отходов, но вынуждены это делать из-за отсутствия другой работы.

Готовность пройти обучение и работать на полигоне/с отходами официально. 19 из 31 сборщиков (61%) высказали заинтересованность в работе с отходами в будущем. Согласно сборщикам, размер возможной зарплаты на официальной работе – это основное соображение, которое может повлиять на их решения (он не может быть ниже существующего дохода). Все те, кто проявил интерес к возможности трудоустройства в секторе работы с отходами / на полигоне, проявил и готовность к обучению.

Женщины в равной мере, если даже не в большей, заинтересованы в официальной работе и обучении (8 из 13 женщин, или половина от всех заинтересованных).

Количество людей, работающих на полигоне постоянно. По оценкам опрошенным, в среднем, от 30 до 40 человек собирают вторсырье на полигоне на постоянной основе.

5 СТРАТЕГИЯ ПРЕДОСТАВЛЕНИЯ КОМПЕНСАЦИЙ И ВОССТАНОВЛЕНИЯ СРЕДСТВ К СУЩЕСТВОВАНИЮ

5.1 Ключевые принципы

Эта Схема переселения и будущие ПДП / ПМВСС руководствуются и будут руководствоваться требованиями ВБ и нормативно-правовыми актами РТ, описанными в **Разделе 2**, соответствуя следующим принципам:

- Перемещение не будет допускаться и будет сводиться к минимуму, а его воздействия будут смягчаться и компенсироваться.
- Будут приниматься меры по предотвращению и смягчению всех воздействий, включая те, которые возникают непосредственно на площадках объектов Проекта, в границах СЗЗ этих объектов.
- В тех случаях, когда отвод земель является неизбежным, предпочтительным вариантом будет передача неиспользуемых земель из государственного резерва.
- Возмещение стоимости имущества и убытков ЛЗП и субъектам хозяйствования будет осуществляться в соответствии с применимыми национальными нормативами и требованиями ВБ. В случае расхождений между нормами национального законодательства и требованиями ВБ будут применяться те, которые в более полной мере учитывают интересы ЛЗП. Все виды компенсации будут производиться по полной стоимости замещения в соответствии с СЭС5.
- ЛЗП будут получать полную и точную информацию о подпроекте / проекте, а также реальные возможности для участия в подготовке, проведении и мониторинге процесса приобретения земельных участков для нужд подпроекта / проекта, причем особое внимание будет уделяться потребностям домовладений, находящихся в уязвимом положении, и женщин.
- Затронутое перемещением имущество и связанные с этим убытки будут подвергаться оценке по стоимости замещения силами независимых, квалифицированных и сертифицированных экспертов по оценке.
- Люди, чей хозяйственный уклад подвергнется негативному воздействию, получат помощь по восстановлению затронутых проектом хозяйственной деятельности, хозяйственного уклада, уровня жизни и дохода.
- В рамках Проекта будет создан механизм подачи и рассмотрения жалоб, предусмотренный Планом взаимодействия с заинтересованными сторонами (2025) и СЭС5/ СЭС10 ВБ.

- Все ЛЗП будут информироваться о ходе процесса предоставления компенсаций и восстановления хозяйственного уклада, с ними будут проводиться соответствующие консультации и им будет предоставлена информация о механизме подачи и рассмотрения жалоб.
- Будут выявляться группы людей, оказавшихся в уязвимом положении, и им будет предоставляться целевая помощь. Это касается тех групп, которые имеют статус уязвимых в соответствии с законодательством РТ, а также других групп согласно СЭС5 ВБ.

5.2 Право на получение компенсации и дата отсечения

5.2.1 Правомочность

По классификации правомочности согласно СЭС5, затронутые лица определяются следующим образом: лица:

- (а) имеющие официальные юридически оформленные права на землю или имущество;
- (б) не имеющие официальных прав на землю или имущество, но предъявляющие требование\претендующие на землю или имущество, которое признается или может быть признано в соответствии с национальным законодательством; или
- (с) не имеющие законного признаваемого права или признанного требования на землю или имущество, которые они занимают или используют.

В число ЛЗП, которые имеют право на компенсацию в рамках Проекта, входят:

- Физические и юридические лица, чьи жилые, постройки, коммерческие помещения, земельные участки и/или сельскохозяйственные угодья (или другие производственные земли) затрагиваются проектом частично или полностью (на постоянной или временной основе);
- Лица, чьи предприятия частично или полностью затрагиваются проектом (на постоянной или временной основе);
- Лица, чья работа или наемный труд, или соглашение о доленой аренде затрагиваются, на постоянной или временной основе;
- Лица, чьи урожаи (однолетние и многолетние) и/или деревья частично или полностью затрагиваются проектом;
- Лица, чей доступ к ресурсам или собственности сообщества частично или полностью затрагивается.

Лицам, подвергшимся экономическому вытеснению, предоставляется помощь и/или возможность улучшить или, по крайней мере, восстановить потенциал получения дохода, уровень производительности и уровень жизни. В основном это неформальные сборщики отходов, а их профиль и количество сильно варьируется в зависимости от личных обстоятельств. Поэтому желательно определить а) критерии, по которым лица, затронутые экономическим вытеснением, будут считаться правомочными на получение помощи, б) виды помощи, которая им может быть предложена, и с) следует ли виды помощи ранжировать по степени значимости воздействия.

К примеру, социально-экономическая характеристика позволяет разделить неформальных сборщиков в городе на несколько групп в зависимости от регулярности работы (разово, сезонно, постоянно) и доли дохода в бюджете домохозяйства (от 20% до 100%). При этом наблюдается частичная положительная корреляция этих двух характеристик: чем больше человек посвящает времени сбору вторсырья, тем больше доля от этого занятия в семейном бюджете. Также, следует учесть, что почти половина опрошенных – единственные кормильцы в домохозяйствах.

Различные варианты предоставления помощи и мероприятий по восстановлению средств к существованию таковы:

- Полный пакет помощи и мероприятий по восстановлению средств к существованию: ЛЗП, постоянно занимающиеся отходами, а также у которых это единственный источник дохода для домохозяйства.
- Сокращенный пакет помощи и мероприятий по восстановлению средств к существованию: ЛЗП, регулярно и/ или сезонно занимающиеся отходами, у которых есть альтернативный источник дохода в домохозяйстве.
- Минимальный пакет помощи и мероприятий по восстановлению средств к существованию: ЛЗП, разово занимающиеся отходами, у которых есть несколько альтернативных источников дохода в домохозяйстве.

Практика подсказывает, что разработку и предоставление дифференцированных пакетов помощи (тренингов, социальных и других услуг) следует осуществлять для групп ЛЗП с более-менее сходными характеристиками. Индивидуально разработанные под-планы помощи нужны для уязвимых ЛЗП (такие под-планы разрабатываются на основе переписи и социально-экономического исследования).

5.2.2 Дата отсечения

Индивидуальные даты отсечения будут установлены для каждого под-проекта (если ожидается, что некоторые под-проекты будут близки друг к другу в пространственно-временном отношении, то будет разумно установить единую дату отсечения). В ПДП и ПСВСС для полигона ТБО также будут предложены отдельные даты отсечения, т.к. характер и время проявления воздействий разный (к примеру, утрата источников дохода неформальных сборщиков вторсырья на полигоне не связана с отводом земли под расширение или с установлением СЗЗ).

Те жители/пользователи, которые занимали или использовали земельные участки в районе реализации Компонентов Проекта на момент или до наступления даты отсечения, имеют право на получение статуса ЛЗП. Те ЛЗП, которые поселятся в попавших под воздействие участках (например, в СЗЗ) после установленной даты отсечения, не будут иметь права на получение компенсации. Они получат предварительное уведомление о выселении, их попросят освободить помещения и демонтировать затронутые постройки до начала реализации проекта.

Право на получение компенсации и помощи по восстановлению хозяйственного уклада будет уточняться по итогам переписи и составления реестра объектов имущества. Люди, которым может быть отказано в праве на получение компенсации (например, по причине их отсутствия в момент проведения переписи и составления реестра), будут иметь право подать жалобу после составления реестра по линии механизма подачи и рассмотрения жалоб, предусмотренного в рамках Проекта (см. [Раздел 8](#)).

6 ПРЕДВАРИТЕЛЬНАЯ МАТРИЦА ПРИЧИТАЮЩИХСЯ ВИДОВ КОМПЕНСАЦИИ И ПОМОЩИ

Предварительная матрица причитающихся видов компенсации и помощи ([Таблица 5](#)) определяет принципы предоставления компенсации и помощи по восстановлению средств к существованию для разных групп ЛЗП в зависимости от того, какое имущество, недвижимость и источники средств к существованию они могут утратить в связи с реализацией Компонентов 1 и 2 Проекта. В соответствии с требованиями ВБ, эта матрица определяет политику установления причитающихся видов компенсации и помощи для каждого из потенциальных воздействий.

Данная Матрица причитающихся видов компенсации и помощи будет уточняться и корректироваться в процессе разработки ПДП или ПМВСС с учетом данных рабочего проектирования, фактически установленной СЗЗ и режимов сельскохозяйственного производства в их границах.

Поскольку Матрица причитающихся видов компенсации и помощи разрабатывается в условиях неопределенности, в ней рассматриваются не только те виды воздействий, которые были выявлены уже сейчас, но и те, которые могут возникнуть в будущем в связи с реализацией Компонентов 1 и 2 Проекта.

Таблица 5. Предварительная матрица причитающихся видов компенсации и помощи по восстановлению средств к существованию

Вид потери / воздействия	Категория ЛЗП	Право на получение компенсации и помощи по восстановлению средств к существованию
А. Воздействия, связанные с выделением земельных участков для нужд Компонентов Проекта		
Постоянная утрата земель, находящихся во владении, постоянном пользовании, аренде или собственности физических и юридических лиц	Владельцы личных приусадебных участков Фермерские хозяйства, имеющие договора аренды земельных участков	<ul style="list-style-type: none"> • Денежная компенсация по полной стоимости замещения²³ ИЛИ Предоставление альтернативного (замещающего) земельного участка равной или лучшей стоимости и с равными или лучшими характеристиками/ • Оплата всех транзакционные издержки, включая налоги²⁴
	Субарендаторы, фактически использующие затронутые земельные участки	<ul style="list-style-type: none"> • Информация о приобретении земельных участков будет обнародована как минимум за три месяца до проведения операции по передаче прав на земельные участки. • Помощь в поиске альтернативных земельных участков, предоставляемых в аренду. • Если затронут движимое имущество: помощь в перемещении/спасении движимого имущества.
	Неофициальные землепользователи, фактически использующие затронутые земельные участки	<ul style="list-style-type: none"> • Предоставление компенсации за утраченное неземельное имущество (включая урожай, посевы, строения и выполненные работы по благоустройству участка) по полной стоимости замещения. • Помощь в поиске альтернативных земельных участков. • Если затронут движимое имущество: помощь в перемещении/спасении движимого имущества.
Постоянная утрата посевов/деревьев	Фермерские хозяйства, имеющие договора аренды земельных участков Владельцы	<ul style="list-style-type: none"> • Компенсация за утраченные деревья и посевы по полной стоимости замещения (по возможности, ЛЗП будет предоставлено достаточно времени для сбора урожая на засеянных участках даже в том случае, если для них предусмотрена компенсация за утраченные посевы), дополнительно к выплате соответствующей компенсации за сам земельный участок • Помощь по восстановлению средств к существованию:

²³ Стоимость замещения или «восстановительная стоимость» означает метод оценки, обеспечивающий выплату компенсации, достаточной для замещения имущества, плюс необходимые операционные издержки, связанные с замещением имущества. (СЭС5 ВБ, пункт 2). Операционные издержки включают административные сборы, сборы за регистрацию или оформление прав собственности, обоснованные расходы на переезд и любые аналогичные расходы, которые вынуждены нести затронутые лица.

²⁴ Налоговые обязательства, связанные с реализацией проекта, будут покрыты за счет проекта. Компенсация будет предоставляться в чистом виде, как определено независимым и лицензированным оценщиком в соответствии с методологией международных стандартов оценки. Если к сумме компенсации применяются налоги, соответствующая сумма будет увеличена и покрыта проектом.

Вид потери / воздействия	Категория ЛЗП	Право на получение компенсации и помощи по восстановлению средств к существованию
	приусадебных участков Субарендаторы	<ul style="list-style-type: none"> ○ Предоставление саженцев вместо утраченных фруктовых деревьев (два новых саженца на одно затронутое дерево). ○ Доступ (бесплатный) к профессиональному обучению, включая сельскохозяйственное обучение, компьютерные курсы и т. д. (будет определено дополнительно).
Утрата доступа к общественным пастбищным угодьям	Владельцы домашнего скота / пастухи	Помощь в доступе к альтернативным пастбищным угодьям в случае необходимости.
В. Воздействия, связанные с проведением строительных работ		
Временное воздействие на земельные участки	Владельцы приусадебных участков Фермерские хозяйства, имеющие договора аренды земельных участков	<ul style="list-style-type: none"> ● Компенсация за утраченное неземельное имущество (включая посевы, капитальные строения, оросительные системы и выполненные работы по благоустройству участка) по полной стоимости замещения будет предоставлена строительным подрядчиком. ● Компенсация за временную приостановку договоров аренды земельных участков (будет предоставлена строительным подрядчиком)
Временная потеря посевов	Субарендаторы	<ul style="list-style-type: none"> ● Компенсация убытков или ущерба, связанных с утратой посевов, по полной стоимости замещения (по возможности, ЛЗП будет предоставлено достаточно времени для сбора урожая на засеянных участках даже в том случае, если для них предусмотрена компенсация за утраченные посевы) ● Помощь по восстановлению средств к существованию: <ul style="list-style-type: none"> ○ Предоставление саженцев вместо утраченных фруктовых деревьев.
Постоянная утрата земель госрезерва и / или несельскохозяйственных земель	Районные органы власти / государственный орган, которому принадлежит земля	Компенсация не предусмотрена, так как ожидается, что права на земельные участки государственной собственности будут выделяться безвозмездно органом государственной исполнительной власти г. Душанбе (хукуматом) или районными хукуматами (для нужд проекта, представляющего государственный и общественный интерес).
Утрата древесно-кустарниковой и другой растительности, принадлежащей государству	Орган, отвечающий за / являющийся собственником древесно-кустарниковой и другой растительности	Компенсационные мероприятия, которые будут определены компетентными государственными органами
С. Физическое перемещение, связанное с установлением СЗЗ вокруг полигона ТБО		
Безвозвратная утрата жилых зданий (переселение)	Законные владельцы	<ul style="list-style-type: none"> ● Денежная компенсация по полной стоимости замещения (без вычета амортизации и демонтированных материалов) ИЛИ замена жилья иным жильем равной или лучшей стоимости и равными или лучшими характеристиками с гарантией права проживания, а также в соответствии с национальными стандартами безопасности, жилищными и санитарными нормами.

Вид потери / воздействия	Категория ЛЗП	Право на получение компенсации и помощи по восстановлению средств к существованию
		<ul style="list-style-type: none"> • Предоставление единовременной компенсационной выплаты в размере 5%-10% (будет уточнено) от рыночной стоимости недвижимого имущества, расположенного на земельном участке, за неудобства, причинённые правообладателю в связи с изъятием земельного участка. • Денежная пособие на переезд: надбавка на оплату перевозки личных вещей в новое жилье и погрузочно-разгрузочных работ (определяется на основании исследования рынка в районе и предоставляется единовременно в составе компенсационного пакета) ИЛИ помощь в натуральной форме будет оказана для погрузки/разгрузки и перевозки движимого имущества к новому жилью. • Предоставление гарантий прав владения²⁵ • Помощь по восстановлению средств к существованию (список мер будет уточняться): <ul style="list-style-type: none"> ○ Предоставление юридических консультаций по процессам купли-продажи недвижимости и пошаговое руководство; ○ Оказание риэлторских услуг/помощь в поиске альтернативных земельных участков и/или жилья; ○ Поддержка в регистрации места жительства для всех затронутых зарегистрированных резидентов и нерезидентов и всех их иждивенцев, а также незарегистрированных резидентов; ○ Поддержка при оформлении коммунальных услуг в новых жилых и/или фактических местах; ○ Поддержка в доступе к социальной инфраструктуре при смене места жительства (например, при регистрации в новой школе, детском саду или поликлинике); ○ Доступ (бесплатный) к профессиональному обучению, включая сельскохозяйственное обучение, компьютерные курсы и т. д. (будет определено дополнительно).
	Владельцы, незарегистрированные права которых могут быть законодательно признаны	<ul style="list-style-type: none"> • В случаях, определенных законодательством, легализованные ЛЗП получают компенсацию как законные владельцы (см. выше) в случае регистрации права собственности на землю, а также поддержку по восстановлению средств к существованию

²⁵ «Правовая гарантия владения» означает, что отселяемые лица или общины переселяются в места, которые они могут занимать на законных основаниях, где им обеспечивается защита от риска выселения и предоставляются права владения активами, которые являются приемлемыми для них с культурной точки зрения.

(СЭС5 ВБ, пункт 2).

Вид потери / воздействия	Категория ЛЗП	Право на получение компенсации и помощи по восстановлению средств к существованию
	Зарегистрированные и незарегистрированные резиденты и иждивенцы (лицо, не являющиеся владельцем)	<ul style="list-style-type: none"> • Не имеют права на дополнительную компенсацию, поскольку они являются частью соответствующих ДЗП. • Зарегистрированные и незарегистрированные жители имеют право на поддержку с упрощенной регистрацией места жительства на новом месте жительства
	Зарегистрированные нерезиденты (лицо, не являющиеся владельцем)	<ul style="list-style-type: none"> • Не имеют права на дополнительную компенсацию, так как не проживают в затронутых домах (таким образом, не являются частью ДЗП) и имеют основное жилье в другом месте. • Имеют право на поддержку с упрощенной регистрацией места жительства по фактическому или новому месту жительства
Постоянная потеря земельного участка (под жилыми сооружениями и вокруг них)	Законный владелец Легализованные ЛЗП (после регистрации прав собственности)	<ul style="list-style-type: none"> • Денежная компенсация по полной стоимости замещения ИЛИ Предоставление альтернативного (замещающего) земельного участка равной или лучшей стоимости и с равными или лучшими характеристиками • Предоставление гарантий прав владения • Все транзакционные издержки, включая налоги, оплачиваемые Проектом
Потеря нежилых сооружений (например, сараев, навесов)	Законный владелец Легализованные ЛЗП (после регистрации прав собственности)	<ul style="list-style-type: none"> • Компенсация по полной стоимости замещения (без вычета амортизации и демонтированных материалов) • Если затронут движимое имущество: помощь в перемещении/спасении движимого имущества.
Потеря плодоносящих деревьев	Любые ЛЗП / ДЗП, теряющие плодоносящие деревья	<ul style="list-style-type: none"> • Компенсация по полной стоимости замещения. Стоимость фруктовых деревьев зависит от возрастной категории и рассчитывается как валовая рыночная стоимость годового дохода, умноженная на количество лет, необходимое для выращивания дерева до аналогичной продуктивности, плюс стоимость покупки саженцев и исходных материалов. • Помощь по восстановлению средств к существованию: <ul style="list-style-type: none"> ○ Обеспечение саженцами потерянных плодоносящих деревьев (два новых саженца на одно затронутое дерево).
D. Воздействия, связанные с ограничением землепользования в границах СЗЗ (два сценария: 1. Запрет любого сельскохозяйственного производства и 2. Запрет только на выращивание продовольственных культур)		
Утрата посевов (включая плодово-ягодные насаждения) и дохода	Владельцы приусадебных участков, фермеры Легализованные ЛЗП (после регистрации прав)	Сценарий 1: Запрет любого сельскохозяйственного производства <ul style="list-style-type: none"> • Компенсация за все посевы по полной стоимости замещения в том случае, если урожай не был собран до момента ввода в действие ограничений землепользования в границах СЗЗ. • Компенсация всех убытков, включая упущенную выгоду (с учетом подлежащих уплате налогов и сборов), рассчитанную за весь период до закрытия полигона ТБО (около 10-15 лет эксплуатации и еще 1 год для закрытия и рекультивации)

Вид потери / воздействия	Категория ЛЗП	Право на получение компенсации и помощи по восстановлению средств к существованию
	собственности)	<ul style="list-style-type: none"> • Помощь по восстановлению средств к существованию: <ul style="list-style-type: none"> ○ Предоставление альтернативных земельных участков, имеющих аналогичную стоимость/ продуктивность, сопоставимое расположение и сельскохозяйственную инфраструктуру ○ Помощь в трудоустройстве на рабочие места, созданные в связи с реализацией проекта (на этапах строительства и эксплуатации) <p>Сценарий 2. Запрет на выращивание только продовольственных культур</p> <ul style="list-style-type: none"> • Компенсация стоимости посевов, запрещенных к выращиванию в границах СЗЗ, по полной стоимости замещения, если урожай не был собран до момента ввода в действие ограничений землепользования в границах СЗЗ. • Компенсация всех убытков, включая упущенную выгоду, с учетом подлежащих уплате налогов и сборов, за период, необходимый для переориентации с продовольственных на непродовольственные культуры, а также всех необходимых работ по благоустройству участков, связанных с переориентацией • Помощь по восстановлению средств к существованию: <ul style="list-style-type: none"> ○ Помощь в трудоустройстве на рабочие места, созданные в связи с реализацией проекта (на этапах строительства и эксплуатации).
Потеря доходов от предпринимательской деятельности	Субъекты предпринимательской деятельности (фермерские хозяйства), имеющие статус юридического лица	<p>Сценарий 1: Запрет любого сельскохозяйственного производства</p> <ul style="list-style-type: none"> • Денежная компенсация убытков сельскохозяйственного производства, включая упущенную выгоду²⁶, • Перенос производства в новое место с сопровождением процесса перемещения. <p>Сценарий 2. Запрет на выращивание сельскохозяйственных культур</p> <ul style="list-style-type: none"> • Денежная компенсация упущенной выгоды (чистого дохода) за месяцы простоя – до того времени, пока деятельность не будет переориентирована с выращивания сельскохозяйственных культур на выращивание несельскохозяйственных культур и не будет возобновлена. • Упущенная выгода в виде разницы между выращиванием продовольственных и не продовольственных культур подлежит оценке и учету.

²⁶ Оценка должна быть основана на налоговой декларации или, в случае ее отсутствия, на величине прожиточного минимума.

Вид потери / воздействия	Категория ЛЗП	Право на получение компенсации и помощи по восстановлению средств к существованию
Потеря рабочих мест	Работники/персонал фермерских хозяйств, трудовые договора которых будут прекращены	Сценарий 1: Запрет любого сельскохозяйственного производства <ul style="list-style-type: none"> • Компенсация потери трудоустройства в виде трех среднемесячных окладов при прекращении трудового договора (в соответствии с Трудовым кодексом, ст. 51). • Помощь по восстановлению хозяйственного уклада: <ul style="list-style-type: none"> ○ Помощь в трудоустройстве на рабочие места, созданные в связи с реализацией проекта Сценарий 2. Запрет на выращивание сельскохозяйственных культур <ul style="list-style-type: none"> • Компенсация потерянной заработной платы за месяцы простоя предприятия/деятельности (до того времени, пока деятельность не будет переориентирована с выращивания сельскохозяйственных культур на выращивание несельскохозяйственных культур)
	Неофициальные (сезонные) сельскохозяйственные работники (работающие без трудовых договоров)	Сценарий 1: Запрет любого сельскохозяйственного производства Помощь по восстановлению средств к существованию, а в частности - помощь в получении доступа к профессиональному обучению, включая обучение сельскохозяйственным или строительным специальностям, компьютерные курсы и т.д.
Е. Воздействия, связанные с ограничениями землепользования в границах полос отвода (придорожных полос) вдоль дорог, строящихся/реконструируемых в рамках проекта		
Долгосрочный сервитут	Законные владельцы или пользователи негосударственной формы собственности	Компенсация в рамках договоров сервитут по ставке, определенной путем независимой оценки
Ф. Воздействия на хозяйственный уклад в связи с получением компенсации/возмещения утраченных доходов в рамках проекта		
Возможность взимания подоходного налога за полученную компенсацию и потеря государственных субсидий, социальных пособий и т.д.	Все ЛЗП, которые получают денежную компенсацию	Заблаговременно предусмотренные механизмы освобождения от уплаты подоходного налога с полученных компенсаций и недопущения потери государственных субсидий/социальных пособий. Если это невозможно – включение этих расходов в оценку убытков и их возмещение в рамках проекта
Г. Воздействия на хозяйственный уклад и средства к существованию в связи с закрытием доступа к отходам в городе и на полигоне		
Утрата дохода от несанкционированного сбора вторсырья	Независимые сборщики отходов	<ul style="list-style-type: none"> • Помощь по восстановлению средств к существованию (ориентировочный набор мероприятий, который можно подогнать для разных категорий сборщиков в зависимости от значимости воздействия на их уклад) • Официальное трудоустройство на предприятиях, которые будут заниматься сортировкой ТБО на полигоне г. Душанбе, и таким образом доступ к сбору отходов в улучшенных и формализованных

Вид потери / воздействия	Категория ЛЗП	Право на получение компенсации и помощи по восстановлению средств к существованию
		<p>условиях;</p> <ul style="list-style-type: none"> • Помощь в трудоустройстве на рабочие места, созданные в связи с реализацией проекта (или на существующих объектах / предприятиях - ГУП по сбору отходов, ДЭУ, ЖЭУ - по мере появления вакансий; если в рамках Проекта будет создано ГУП по переработке отходов – то на нем); • Доступ к программам трудоустройства/получения дохода, доступным в Душанбе, предоставляемым через учреждения или агентства городского/республиканского уровня (включая городские государственные коммунальные предприятия, с подбором работ для женщин и мужчин); • Доступ (бесплатный) к профессиональному обучению, включая обучение сельскохозяйственным специальностям, компьютерные курсы и т.д. (будет определено дополнительно). • Иные варианты формализации существующей нелегальной практики сбора и сортировки отходов в ближайшее время и безопасным путем; • Помощь в получении личных документов; • Помощь в регистрации места проживания, • Индивидуальные юридические консультации, • помощь в доступе к социальному обеспечению, здравоохранению и образованию; • другие доступные формы помощи (например, предоставление временного бесплатного жилья в г. Душанбе тем, у кого нет определенного места жительства; включение ЛЗП в программы реабилитации от алкогольной зависимости).
Н. Воздействия на хозяйственный уклад домовладений, оказавшихся в уязвимом положении		
Нарушенный хозяйственный уклад уязвимых ЛЗП	Домовладения, оказавшиеся в уязвимом положении	<p>Помощь по восстановлению средств к существованию (в дополнение к компенсации за утраченные активы):</p> <ul style="list-style-type: none"> • Денежное пособие, эквивалентное шестимесячной средней заработной плате²⁷, • Индивидуальные встречи для разъяснения критериев правомочности / прав на компенсацию и помощь, положений в соглашениях о компенсации, путей подачи жалоб; • Помощь в трудоустройстве на рабочие места, созданные в связи с реализацией проекта и приоритет в доступе к трудоустройству, связанному с проектом (при соответствии квалификационным требованиям).

²⁷ Размер средней заработной платы определяется законодательством РТ.

Вид потери / воздействия	Категория ЛЗП	Право на получение компенсации и помощи по восстановлению средств к существованию
		<ul style="list-style-type: none">• Дополнительные индивидуальные юридические консультации и помощь в регистрации земельных участков, в процессе приобретения земельных участков• Помощь в прохождении профессионального обучения, включая обучение строительным специальностям, сельскохозяйственным специальностям, компьютерные курсы и т.д.• Направление ЛЗП к существующим государственным учреждениям, отвечающим за социальное обеспечение, чтобы уязвимые ЛЗП могли подать на получение пособия, на которые они имеют право в соответствии с существующими схемами государственной поддержки.• Иная консультационная или информационная помощь внутренними силами Проекта (ГРП и ее консультанты по переселению), согласно индивидуальным потребностям ЛЗП

7 КОНСУЛЬТАЦИИ С ЗАИНТЕРЕСОВАННЫМИ СТОРОНАМИ

7.1 Консультации, обеспечившие информацию для подготовки Схемы переселения

Эта Схема переселения основана на информации, полученной во время социально-экономического исследования исходных условий для целей разработки Рамочного документа по социально-экологическому управлению (РДСЭУ) для Компонента 1 и ОСЭВ Компонента 2 (расширения полигона ТБО). Это исследование включало интервью и консультации с: ГУП «Умный город» и ГРП, городскими секторальными органами власти, ГУП «Муниципальный полигон г. Душанбе», ГУПами по отходам, руководители местных органов самоуправления джамоата Гулистон и села Болошахр (которое находится в 100 м от полигона ТБО), НПО занимающимися отходами и природоохранными вопросами, также опросы неформальных сборщиков вторсырья (женщин и мужчин) на полигоне и в городе:

7.2 Обнародование информации и консультации в рамках разработки Схемы переселения

Конструктивное взаимодействие с заинтересованными сторонами и информированное участие ЛЗП должно обеспечиваться в ходе реализации Проекта и приобретения земельных участков. В этом контексте ключевое значение имеет своевременное обнародование соответствующей информации.

ГРП готова к предоставлению гражданам и ЛЗП всей необходимой информации для обеспечения их информированного участия. Процесс обнародования информации, встречи с общественностью и консультации с ЛЗП, представителями органов местного самоуправления и города и других заинтересованных сторон будут организованы в соответствии с проектом Плана взаимодействия с заинтересованными сторонами (ПВЗС) (2025 г.), разработанным в рамках Задания. Этот план предусматривает постоянное взаимодействие с группами заинтересованных сторон, затронутыми проектом, включая группы, оказавшиеся в уязвимом положении, а также с ЛЗП в процессе разработки, реализации и мониторинга реализации Схемы переселения.

Эта Схема переселения будет обнародована на таджикском, русском и английском языках на веб-сайте «Умного города», одновременно с раскрытием проекта ПВЗС и РДСЭУ. Бумажные копии Схемы переселения, РДСЭУ и ПВЗС будут находиться в офисе ГРП «Умного города», в Душанбе.

Будет проведен семинар в г. Душанбе для обсуждения проектов РДСЭУ ПВЗС и Схемы переселения со всеми заинтересованными сторонам. После обсуждения документы будут обновлены и их окончательные варианты будут опубликованы ВБ на английском языке на веб-сайте ВБ, а также на веб-сайте «Умного города» (на таджикском, русском и английском языках).

7.3 Консультации в рамках реализации Схемы переселения, разработки и реализации ПДП / ПМВСС

Консультации являются важным элементом процесса разработки и реализации Схемы переселения, а в дальнейшем и отдельных ПДП / ПМВСС. ГРП в сотрудничестве с консультантом по разработке и реализации отдельных ПДП / ПМВСС и при поддержке местных властей и органов самоуправления будет отвечать за организацию и проведение консультаций с различными группами ЛЗП (физически перемещаемые ЛЗП, владельцы земельных участков, неформальные сборщики вторсырья, владельцы приусадебных участков, домовладения в уязвимом положении, и возглавляемые женщинами домовладения, малообеспеченные домовладения и т.д.).

Ниже приводится информация о том, как ЛЗП будут проинформированы и привлечены к участию на каждом этапе подпроекта. В то время как этапы в принципе остаются

неизменными, методы и средства коммуникации для обмена информацией и консультаций, а также состав ЛЗП и их роли, могут меняться, что будет уточнено для каждого подпроекта проекта, где потребуется ПДП или ПМВСС. График проведения консультаций будет заблаговременно согласован с органами местного самоуправления (джамоатами).

Определены следующие основные этапы разработки и реализации ПДП или ПМВСС, требующие взаимодействия с ЛЗП и ключевыми заинтересованными сторонами:

- Подготовительный этап: предварительные консультации в рамках определения необходимости разработки ПДП или ПМВСС,
- Если необходимость разработки ПДП или ПМВСС подтверждена, то:
 - Предварительное распространение информации
 - Встречи с ЛЗП и местными органами власти для представления процесса разработки ПДП или ПМВСС, сроков проведения обследований, сроков перемещения и прав на получение компенсации и помощи; представления механизма подачи и рассмотрения жалоб; разъяснения понятия «дата отсечения»,
 - Участие ЛЗП в социально-экономическом исследовании, переписи и составлении реестра объектов затронутого имущества (инвентаризации).
 - Верификация информация, полученная в результате исследований, через индивидуальные консультации.
 - Консультации ГРП и консультанта по разработке ПДП или ПМВСС с компетентными органами по поводу размеров СЗЗ, установления и соблюдения ограничений внутри СЗЗ.
- Разработка, раскрытие и обсуждение проекта/ов ПДП или ПМВСС:
 - Встречи с ЛЗП для представления проекта/ов ПДП или ПМВСС и обсуждения процесса предоставления компенсаций, сроков перемещения и прав на получение компенсации и помощи; представления механизма подачи и рассмотрения жалоб; объявления «даты отсечения», обсуждения методов оценки имущества и расчета размера компенсации, обсуждения видов помощи,
- Завершение разработки ПДП или ПМВСС и опубликование.
- Реализация ПДП или ПМВСС
 - Индивидуальные встречи для обсуждения индивидуальных компенсационных пакетов и реагирования на любые вопросы, которые могут возникнуть у ЛЗП,
 - подписание договоров купли-продажи, предоставления компенсации и помощи и т.д.
- Мониторинг ПДП или ПМВСС: участие ЛЗП в опросах и исследованиях в рамках внутреннего и внешнего мониторинга.
- Аудит завершения выполнения ПДП или ПМВСС: участие ЛЗП в опросах и исследованиях в рамках независимого аудита.

Кроме того, на всех этапах возможны коммуникации с ЛЗП, а также и иными заинтересованными сторонами, в рамках механизма подачи и рассмотрения жалоб.

По возможности консультанты по вопросам разработки и реализации ПДП или ПМВСС будут использовать такие инструменты как информационные брошюры, телефонные звонки, электронную почту и приложения для обмена сообщениями (например,

WhatsApp, Telegram), а также распространять общую информацию при помощи СМИ и размещать объявления на информационных стендах местных органов власти.

8 МЕХАНИЗМ ПОДАЧИ И РАССМОТРЕНИЯ ЖАЛОБ

Механизм подачи и рассмотрения жалоб по Проекту разрабатывается в рамках РДСЭУ и ПЗВС от 2025 г. Он будет применим в рамках Схемы переселения и при разработке и реализации будущих ПДП или ПМВСС, и его основные особенности упомянуты ниже. Однако он предусматривает только один уровень рассмотрения поданных жалоб и предлагает обратиться в суд в случае неудовлетворенности предложенным решением. Согласно лучшим международным практикам, Механизм подачи и рассмотрения жалоб по вопросам переселения должен включать возможность повторного обращения по тому же вопросу с вынесением его на более высокий уровень принятия решений.

Таким образом, Схема переселения утверждает двухуровневый Механизм подачи и рассмотрения жалоб по вопросам переселения для внесудебного мирного рассмотрения и разрешения споров:

Первый уровень обращения с жалобами и обращениями:

- ЛЗП может подать жалобу, обратившись в ГУП «Умный город» (а в дальнейшем - на любую строительную площадку Проекта, к представителям группы, занимающейся разработкой и реализацией ПДП или ПМВСС). Жалоба может быть подана ГУП «Умный город» лично или по телефону, по электронной почте или в письменном виде с использованием Формы для подачи жалоб, приведенной в ПЗВС, через форму обратной связи на веб-сайте ГУП «Умный город» или любым другим способом.

Контактная информация:

Адрес:	ГУП «Смарт Сити», ул. М. Курбонова 25, г. Душанбе, Республика Таджикистан.
Телефон:	(+992 37) 227 47 45
Электронная почта:	info@dsc.tj.
Веб-платформа:	http://www.dsc.tj.

- ГРП (в ГУП «Умный город») будет использовать существующую процедуру регистрации жалоб, предусмотренную ПЗВС. Регистрация и подтверждение получения любой жалобы будут осуществляться в течение трех рабочих дней после ее получения.
- Будет предпринята попытка достичь урегулирования по предмету жалобы на уровне сотрудников ГРП и, при необходимости, строительного подрядчика, соответствующего местного органа самоуправления, юриста или иных сотрудников ГУП «Умный город».
- В течение 15 дней после получения жалобы ГРП подготовит письмо об урегулировании с предлагаемыми мероприятиями по урегулированию вопросов, являющихся предметом жалобы (в случае необходимости этот период может быть продлен до одного месяца и даже по 45 дней при условии, что об этом будет уведомлен податель жалобы);
- ГРП подготовит письмо о закрытии производства по жалобе, один экземпляр которого будет направлен подателю жалобы после того, как он/она согласится с результатами мероприятий по урегулированию вопросов, являющихся предметом жалобы, подписав соответствующее письмо.

Второй уровень обращения с жалобами и обращениями

- Если урегулирование не было достигнуто на первом уровне и жалоба ЛЗП была получена повторно (или ЛЗП выразили неудовлетворенность предложенным решением проблемы), то жалоба будет передана Комиссии по переселению. Комиссия может быть сформирована и может проводить свои заседания по инициативе ГРП или городских / районных / местных органов власти. В состав Комиссии войдут представители высшего руководства ГРП и «Умного города», уполномоченные должностные лица ГРП, представитель(ли) консультанта по разработке и реализации ПДП или ПМВСС, соответствующие ЛЗП, представители релевантных городских районных / местных органов власти.
- У Комиссии будет 15 дней на принятие решения по жалобе. Если жалоба сложная и требуется мнение независимого эксперта по переселению, то ГРП обеспечит вовлечение такого эксперта. Если потребуется медиация для работы Комиссии, то ГРП может привлечь компетентного представителя НПО или иного независимого эксперта. Пути разрешения спора будут предложены комиссией для того, чтобы стороны могли прийти к взаимоприемлемому урегулированию, по возможности не прибегая к судебным механизмам разрешения спора.
- Подателю жалобы будет направлено письмо об урегулировании с дополнительными мероприятиями по разрешению вопросов, являющихся предметом жалобы, и в случае достижения соглашения будет подготовлено письмо о закрытии производства по делу.

9 МЕХАНИЗМЫ РЕАЛИЗАЦИИ И БЮДЖЕТ**9.1 Этапы подготовки ПДП и ПМВСС и роли и обязанности основных участников**

Ниже (**Таблица 6**) перечислены действия по реализации Схемы переселения, параллельно с этим описывая ориентировочное распределение обязанностей по обеспечению выполнения требований данной Схемы переселения (с учетом необходимости разработки и реализации ПДП или ПМВСС). Распределение обязанностей и функций основано на институциональной структуре, существовавшей на момент написания Схемы переселения. Если институциональные структуры изменятся, то ГРП внесет соответствующие изменения в таблицу ниже.

Таблица 6. Краткое описание обязанностей и ролей по реализации Схемы переселения

Действие по реализации Схемы переселения	Обязанности и роли
Определение необходимости разработки ПДП или ПМВСС (предварительная оценка)	Предварительная оценка проводится Специалистом по социальному развитию ГРП и инженером ГРП при поддержке консультанта по проектированию (с выездом на соответствующую площадку) (0). Действие осуществляется в сотрудничестве с соответствующими заинтересованными сторонами, органами власти и ВБ. Окончательное утверждение результатов предварительной оценки проводится Директором ГРП и уполномоченным сотрудником ВБ.
Социально-экономическое исследование, перепись ЛЗП, составлении реестра объектов	Если необходимость разработки ПДП или ПМВСС подтверждена, то перепись, социально-экономическое исследование и инвентаризация имущества выполняются Специалистом по социальному развитию ГРП и инженером ГРП при поддержке консультантов и других соответствующих органов (таких как местные органы самоуправления, районные земельные комитеты, комитеты по земельному управлению города Душанбе и пр.).

Действие по реализации Схемы переселения	Обязанности и роли
затронутого имущества (инвентаризация), оценка затронутого имущества и иных потерь /убытков	<p>Специалист по социальному развитию ГРП, инженер ГРП и другие соответствующие сотрудники ГРП / ГУП «Умный город» (например, юрист) взаимодействуют с ЛЗП и местными органами власти при идентификации и оценке имущества в соответствии со схемой консультаций (см. Раздел 7). Для оценки затронутого имущества и иных потерь /убытков ГРП привлекает лицензированную оценочную компанию. Специалист по социальному развитию ГРП осуществляет надзор за процессом оценки и принимает отчеты консультанта по оценке (при необходимости, с привлечением юриста ГУП «Умный город»).</p>
Разработка, проекта/ов ПДП или ПМВСС	<p>Специалист по социальному развитию ГРП отвечает за организацию разработки ПДП или ПМВСС, а также за контроль и мониторинг деятельности консультантов по разработке ПДП или ПМВСС.</p> <p>ПДП или ПМВСС разрабатывается внешним консультантом (который будет выбран и нанят; техническое задание должно быть согласовано с ВБ заранее). Консультант проанализирует собранные исходные социально-экономические данные, оценит воздействия переселения и подготовит все соответствующие разделы ПДП или ПМВСС.</p> <p>Специалист по социальному развитию ГРП рассматривает и предоставляет комментарии на проект/ы ПДП или ПМВСС, сотрудничает с консультантом с целью доработки ПДП или ПМВСС.</p> <p>Специалист ВБ рассматривает и предоставляет комментарии на проект/ы ПДП или ПМВСС.</p> <p>Специалист по социальному развитию отвечает за:</p> <ul style="list-style-type: none"> • раскрытие проектов ПДП или ПМВСС на сайте ГУП «Умный город». • Проверяет / обеспечивает наличие распечатанных проектов ПДП или ПМВСС в офисе ГРП, также наличие буклетов по ПДП или ПМВСС в административных единицах, где будет осуществляться ПДП или ПМВСС.
Подготовка окончательных версий ПП или ПМВСС, их раскрытие и утверждение	<p>Консультант по разработке ПДП или ПМВСС обновляет проект/ы ПДП или ПМВСС согласно комментариям ГРП и ВБ, а также по результатам консультаций с ЛЗП, районными и городскими властями и органами местного самоуправления.</p> <p>ГРП и ВБ рассматривают и одобряют окончательные версии ПДП или ПМВСС. Директор ГРП и руководство ГУП «Умный город» утверждают ПДП или ПМВСС.</p> <p>Специалист по социальному развитию отвечает за:</p> <ul style="list-style-type: none"> • раскрытие окончательных версий ПДП или ПМВСС на сайте ГУП «Умный город». • Проверяет / обеспечивает наличие распечатанных проектов и окончательных версий ПДП или ПМВСС в офисе ГРП, также наличие буклетов по ПДП или ПМВСС в административных единицах, где будет осуществляться ПДП или ПМВСС. <p>ВБ публикует на своем сайте окончательные версии ПДП или ПМВСС.</p>
Организация и координация консультаций	<p>ГРП при поддержке консультантов по разработке ПДП или ПМВСС, ГУПов по отходам, органов местного самоуправления и соответствующими органами</p>
Поддержание механизма подачи и рассмотрения жалоб	<p>Специалист по социальному развитию ГРП, иные релевантные специалисты ГРП и ГУП «Умный город», соответствующие органы, консультант по переселению и подрядная строительная организация (см. также Раздел 8).</p>
Реализация ПДП или ПМВСС	<p>Специалист по социальному развитию ГРП с привлечением иных релевантных сотрудников ГРП и ГУП «Умный город» (инженеры, юристы, финансисты):</p> <ul style="list-style-type: none"> • отвечает за обсуждение индивидуальных компенсационных пакетов, • реагирует на любые вопросы, которые могут возникнуть у ЛЗП, • контролирует подписание договоров купли-продажи, • отвечает за надзор и согласование (с соответствующими органами, заинтересованными сторонами и ЛЗП) сроков и выплаты компенсации так, чтобы все выплаты произошли до начала строительных работ,

Действие по реализации Схемы переселения	Обязанности и роли
	<ul style="list-style-type: none"> • отвечает за надзор и согласование (с соответствующими органами, заинтересованными сторонами и ЛЗП) сроков предоставления помощи и мероприятий по восстановлению средств к существованию.
Развитие институционального потенциала	Консультант нанимается ГРП для проведения тренингов по вопросам переселения согласно предложениям в Разделе 9.2 .
Мониторинг ПДП или ПМВСС	<p>Согласно процедуре проведения мониторинга (Раздел 10):</p> <ul style="list-style-type: none"> • Специалист по социальному развитию отвечает за внутренний мониторинг. • Мониторинг осуществляется сотрудниками ВБ. • Отчеты по мониторингу рассматриваются руководством ГРП и ГУП «Умный город», а также ВБ. <p>Если в ходе строительства требуется дополнительная земля, Специалист по социальному развитию ГРП с привлечением иных релевантных сотрудников ГРП и ГУП «Умный город» проведет дополнительную Предварительная оценка переселения (см. первое действие в этой таблице).</p>
Аудит завершения выполнения ПДП или ПМВСС	<p>Аудит выполняется независимым экспертом (аудитором) по переселению / восстановлению средств к существованию (см. Раздел 10.3).</p> <p>Необходимость выполнения аудита для ПДП или ПМВСС определяется в консультации с ВБ в каждом конкретном случае, в зависимости от масштаба воздействия, связанного с переселением, и прописывается в ПДП / ПМВСС.</p>

9.2 Формирование необходимого потенциала для выполнения Схемы переселения, ПДП и ПМВСС

Специалист по социальным вопросам в составе ГРП должен обладать достаточными знаниями и опытом по вопросам переселения, поскольку будет отвечать за определение необходимости разработки ПДП или ПМВСС для подпроектов, проведение внутреннего мониторинга, а также за контроль и мониторинг деятельности консультантов по разработке ПДП или ПМВСС. Программа дополнительной подготовки специалиста по социальным вопросам в составе ГРП (а также иных специалистов ГРП и ГУП «Умный город», задействованных в планировании и проведении переселения) может включать следующие темы:

- Принципы и процедуры приобретения земельных участков (предусмотренные национальным законодательством и ВБ);
- Организации, принимающие участие в процессе приобретения земельных участков и переселения, и их функции;
- Процесс консультаций и участия общественности;
- Причитающиеся виды компенсаций, механизмы предоставления и выплаты компенсаций;
- Экономическое вытеснение, виды помощи по восстановлению средств к существованию;
- Механизм подачи и рассмотрения жалоб;
- Мониторинг и представление отчетности о деятельности по реализации ПДП или ПМВСС.

9.3 Бюджет

Расходы на разработку ПДП/ПМВСС будут покрыты за счет Проекта (через финансирование ВБ), а расходы на реализацию ПДП/ПМВСС будут покрыты из государственного бюджета, как указано ниже.

9.3.1 Разработка документации по переселению

Расходы на разработку будущих ПДП И ПМВСС для подпроектов Компонента 1 (если таковые понадобятся) будут включены в общий бюджет Проекта и будут финансироваться из средств ВБ.

Расходы на разработку проекта ПДП И ПМВСС для Компонента 2 были включены в бюджет Консультанта по разработке РДСЭУ и ОЭСВ в ограниченном масштабе, основываясь на предложении, что предстоит очень незначительное физическое перемещение и воздействия будут оказаны только на хозяйственный уклад неформальных сборщиков отходов (инвентаризация и оценка затронутых активов, а также перепись не являются частью задания).

После того, как государственными органами будут установлены границы СЗЗ вокруг полигона, можно будет составить отдельный бюджет, который потребуется для разработки детальных ПДП И ПМВСС, включая проведение кадастровой оценки, инвентаризации затронутого имущества, переписи ЛЗП, оценки имущества с привлечением лицензированной оценочной компании, проведение соответствующих консультаций, разработку дополнительных мер по восстановлению средств к существованию. Расходы на разработку детальных ПДП И ПМВСС будут включены в общий бюджет Проекта и будут финансироваться из средств ВБ.

Проекты ПДП И ПМВСС для расширения полигона и для подпроектов Компонента 1 будут включать детальные бюджеты как на разработку, так и на реализацию переселения (включая приблизительные расходы на проведение внешнего аудита, непредвиденные и административные расходы). Эти бюджеты будут сформированы после завершения переписи, инвентаризации, проведения исследований, выполнения оценки имущества.

9.3.2 Реализация переселения

ГРП несет ответственность за реализацию всех ПДП и ПМВСС, включая мониторинг выплат компенсаций, предоставление других видов помощи, реализацию механизма рассмотрения жалоб. Финансирование реализации всех ПДП и ПМВСС происходит за счет средств из государственного бюджета, выделяемых Правительством РТ для данного переселения.

Сейчас можно отметить, что расходы на проведение переселения будут тем выше, чем больше будет размер СЗЗ для полигона ТБО. Наименьшие затраты можно ожидать в том случае, если СЗЗ для полигона ТБО будет минимизирована благодаря рекультивации и другим техническим решениям, а внутри ее будет установлен запрет на выращивание только продовольственных культур (см. сценарии 1 и 2 в «Матрице причитающихся видов компенсаций и помощи»).

10 МОНИТОРИНГ И ОТЧЕТНОСТЬ

Основная цель мониторинга будет заключаться в оценке хода реализации ПДП или ПМВСС, достигнутых результатов выполнения мероприятий по переселению и восстановлению хозяйственного уклада, их воздействия на уровень жизни ЛЗП, степени достижения целей ПДП или ПМВСС и необходимости в корректирующих мероприятиях.

10.1 Внутренний мониторинг со стороны ГРП

Конкретные мониторинговые мероприятия и показатели будут разработаны в составе ПДП или ПМВСС. Показатели мониторинга будут включать качественные и количественные показатели, характеризующие затраченные ресурсы и полученные результаты, а также предлагаемые этапы оценки соответствия, периодичность мониторинга, функции/обязанности по проведению мониторинга, оценке его

результатов и принятию решений о необходимости корректирующих мероприятий в случае необходимости. В качестве показателей мониторинга могут использоваться следующие:

- Реализация целей ПДП или ПМВСС и степень выполнения всех задач, для которых в этих планах были выделены ресурсы.
- Оценка реализации смягчающих мероприятий, их эффективности и степени соответствия требованиям национального законодательства и ВБ.
- Общие расходы на реализацию мероприятий по переселению и восстановлению средств к существованию и соблюдение графика использования средств.
- Число индивидуальных договоров о предоставлении компенсаций.
- Число ЛЗП, обратившихся за помощью в переходный период и виды предоставленной им помощи.
- Число ЛЗП, получивших денежную компенсацию, и способы использования средств.
- Список ЛЗП, отнесенных к категории уязвимых, и виды предоставленной им помощи.
- Отчеты экспертов, привлеченных для предоставления ЛЗП помощи по восстановлению хозяйственного уклада.
- Оценка социально-экономического положения ЛЗП по сравнению с исходными условиями, имевшими место до физического или экономического перемещения (с разбивкой данных по полу и степени уязвимости).
- Оценка степени восстановления средств к существованию / хозяйственного уклада ЛЗП.
- Эффективность механизма рассмотрения и удовлетворения жалоб:
 - Число полученных и урегулированных жалоб на уровне под-проекта / Компонента и продолжительность периода урегулирования.
 - Число жалоб, ожидающих рассмотрения и урегулирования.
 - Число жалоб, переданных в суд, и время, затраченное на их разрешение в суде, и т.д.
- Повестки дня и результаты консультаций с заинтересованными сторонами, принимающими участие в реализации ПДП/ПМВСС, включая:
 - Протоколы заседаний и списки участников с их подписями.

10.2 Мониторинг Проекта со стороны ВБ

Сотрудники ВБ также будут осуществлять мониторинг реализации ПДП/ПМВСС.

В случае выявления пробелов в процессе реализации или несоблюдения политик ВБ, будут предложены корректирующие меры, а ГРП предложит график и план действий по их реализации.

10.3 Независимый аудит реализации ПДП или ПМВСС

ГРП организует проведение внешнего независимого аудита выполнения ПДП / ПМВСС как минимум для проекта расширения полигона ТБО после того, как будут выплачены компенсации, физическое перемещение завершено, а мероприятия по восстановлению хозяйственного уклада будут уже или выполнены или близиться к

завершению. Этот аудит должен быть выполнен независимым экспертом (аудитором) по переселению / восстановлению средств к существованию.

Необходимость выполнения аудита для прочих ПДП или ПМВСС будет определяться в консультации с ВБ в каждом конкретном случае, в зависимости от масштаба воздействия, связанного с переселением (физическим перемещением или экономическим вытеснением).

ПРИЛОЖЕНИЕ 1. ФОРМА ПРЕДВАРИТЕЛЬНОЙ ОЦЕНКИ ПЕРЕСЕЛЕНИЯ

Введение и инструкции

Предварительная оценка («скрининг») переселения позволяет определить необходимость применения СЭС5 для конкретного подпроекта. На основе предварительной оценки принимается решение о необходимости разработки ПМВСС (физическое перемещение изначально исключается). Дальнейшие исследования (права владения / землепользования на участок подпроекта, перепись ЛЗП, инвентаризация затронутого имущества, социально-экономическое обследование ЛЗП) будут проводиться после принятия решения о необходимости разработки плана.

Предварительная оценка будет проводиться Специалистом по социальному развитию ГРП и инженером ГРП при поддержке консультанта по проектированию, с использованием приведенной ниже формы. Для проведения данной оценки нужно иметь детальные проектные решения.

Группа, заполняющая форму, использует следующие методы сбора информации (которые должны быть адаптированы под каждый случай): полевые наблюдения, обзор вторичных данных, изучение детального проекта подпроекта, опись земельных владений, чертежи или карты (если есть/запрошены от кадастра); интервью с ключевыми информантами; групповые встречи, консультаций с местными органами власти.

Возможные источники информации: Консультант-проектировщика, Государственный комитет по землеустройству и геодезии (районный отдел Комитета), Земельный кадастр, соответствующий ГУП по отходам, соответствующее Жилищно-эксплуатационное управление (ЖЭУ), соответствующее Дорожно-эксплуатационное управление (ДЭУ), районная администрация, администрацию джамоатов, комитеты махаллей, уважаемых членов сообщества (в том числе женщин), главный архитектор района.

Индикативная форма предварительной оценки переселения

Название и номер подпроекта (ID)	
Форма заполнена (имена специалистов)	
Дата (день, месяц, год)	

Виды последствий переселения	Да /нет (возможен только 1 ответ)	Временное /постоянное (возможны оба ответа)	Количество	Комментарии
Изъятие земли				
Необходимо ли изъятие земли для подпроекта?			гектар	
Существует ли какое-либо право пользования на этой земле?				
Известен ли статус землевладения?				
Есть ли люди, которые не имеют определенного юридического права или права претендовать на землю, которую они занимают?				
Известно ли текущее использование изымаемой земли?				
Потеря коммерческой земли (примерная площадь)?			гектар	
Потеря жилья и жилых помещений (примерная площадь)?			гектар	
Известны ли уязвимые ²⁸ землепользователи, пострадавшие от изъятия земли?				
Потеря урожая, фруктовых деревьев и другого сельскохозяйственного производства				
Приведет ли проект к временной или постоянной потере урожая?				
Приведет ли проект к временной или постоянной потере фруктовых деревьев?				
Приведет ли проект к временной или постоянной потере другого сельскохозяйственного производства? (уточните)				
Не пострадают ли какие-либо уязвимые ЛЗП от потери сельскохозяйственного производства?				
Потеря источников дохода или средств к существованию				
Сократит ли проект доступ людей к их бизнесу или предприятиям?				
Сократит ли проект доступ людей к другим источникам дохода или средствам к существованию?				
Пострадают ли уязвимые ЛЗП от потери доступа к производственным активам?				
Доступ к общественным услугам и государственным или коммунальным ресурсам				
Повлияет ли проект на доступ к питьевой воде?				

²⁸ Лица, находящиеся за чертой бедности, безземельные, пожилые люди, женщины и дети, этнические меньшинства или другие перемещенные лица, которые могут быть не защищены законодательством Таджикистана о компенсации земли.

Виды последствий переселения	Да /нет (возможен только 1 ответ)	Временное /постоянное (возможны оба ответа)	Количество	Комментарии
Повлияет ли проект на доступ к образовательным учреждениям?				
Повлияет ли проект на доступ к медицинским учреждениям?				
Повлияет ли проект на доступ к электроснабжению?				
Повлияет ли проект на доступ к другим коммунальным услугам или ресурсам?				
Повлияет ли проект на доступ к другим общественным услугам или ресурсам?				
Пострадают ли уязвимые ЛЗП от сокращения доступа к общественным услугам?				

Краткое резюме:

Требуется ли ПДП/ПМВСС? Да/Нет

Краткое обоснование: _____